

**TŰZVÉDELMI SZABÁLYZAT**  
**SZOMBATHELYI MŰSZAKI SZAKKÉPZÉSI CENTRUM**  
**III. BÉLA SZAKGIMNÁZIUMA ÉS SZAKKÖZÉPISKOLÁJA**  
**SZENTGOTTHÁRD, HONVÉD UTCA 10.**

HATÁLYOS 2019. MÁJUS 27-TŐL.

## TARTALOMJEGYZÉK

	Tartalomjegyzék
I. fejezet	A tűzvédelmi feladatokat is ellátó személyek feladatai és kötelezettségei.
II. fejezet	A tűzvédelmi szervezet feladatai, felépítése, működési és irányítási rendje, finanszírozására vonatkozó szabályok.
III. fejezet	A tevékenység helyszínére vonatkozó tűzvédelmi használati szabályok, előírások.
IV. fejezet	A tevékenységre vonatkozó tűzvédelmi használati szabályok, előírások.
V. fejezet	Az üzemeltetett, bérelt épületrész, épület 50 főnél nagyobb befogadóképességű helyiségei megengedett befogadóképességére, használatára vonatkozó előírások.
VI. fejezet	Az alkalmoszerű tűzveszélyes tevékenység végzésével kapcsolatos előírások.
VII. fejezet	A tűzvédelmi oktatással, a tűzvédelmi berendezések kezelésének megismertetésével kapcsolatos feladatok és a munkavállalókra vonatkozó tűzvédelmi képesítési követelmények.
VIII. fejezet	A munkavállalók tűzeset vagy műszaki mentést igénylő esemény esetén végrehajtandó feladatai.
IX. fejezet	Üzemeltetői ellenőrzés, felülvizsgálat, karbantartás.
X. fejezet	Záró rendelkezések.

## MELLÉKLETEK

1. sz. melléklet	Tűzriadó Terv
2. sz. melléklet	Alkalmoszerű tűzveszélyes tevékenység engedély minta
3. sz. melléklet	Tűzvédelmi oktatási jegyzőkönyv minta
4. sz. melléklet	Megbízás minta üzemeltetői ellenőrzések elvégzésére
5. sz. melléklet	Üzemeltetői ellenőrzések, időszakos felülvizsgálatok, karbantartások gyakorisága
6. sz. melléklet	Tűzvédelmi üzemeltetési napló minta tűzoltó készülékek üzemeltetői ellenőrzéséről és karbantartásáról
7. sz. melléklet	Tűzvédelmi üzemeltetési napló minta tűzoltó-vízforrások üzemeltetői ellenőrzéséről, felülvizsgálatáról és karbantartásáról

A tűz elleni védekezésről, a műszaki mentésről és a tűzoltóságról szóló 1996. évi XXXI. törvény, valamint a végrehajtására kiadott 30/1996.(XII.6.) BM rendelet előírásai alapján az irányításom alá tartozó tagintézmény tűzvédelmi tevékenységét a következők szerint szabályozom:

## I. FEJEZET

### A TŰZVÉDELMI FELADATOKAT IS ELLÁTÓ SZEMÉLYEK FELADATAI ÉS KÖTELEZETTSÉGEI

#### 1. Kancellár

Az intézmény működése során a létesítmények, az építmények, a technológiai rendszerek megvalósításával, üzemeltetésével, fejlesztésével összhangban gondoskodik a jogszabályokban meghatározott tűzvédelmi követelmények megtartásáról, valamint az intézmény tevékenységi körével kapcsolatos veszélyhelyzetek megelőzésének és elhárításának feltételeiről.

Gondoskodik az intézmény tűzvédelmi szakágazati tevékenységének ellátására jogszabályban meghatározott tűzvédelmi képesítéssel rendelkező személy foglalkoztatásáról.

Gondoskodik a tagintézmény Tűzvédelmi Szabályzatának elkészítéséről, kiadásáról és naprakész állapotban tartásáról.

Kijelöli és írásban megbízza a tűzvédelmi műszaki megoldások üzemeltetői ellenőrzését végrehajtó munkavállalókat vagy az üzemeltetői ellenőrzések elvégzésére teljes körűen vagy részben más személlyel vagy szervezettel megállapodik.

Kijelöli és írásban megbízza a tűzvédelmi műszaki megoldások időszakos felülvizsgálatát és karbantartását végző, a szükséges szakképesítéssel és ismeretekkel, eszközökkel, tapasztalattal, jogosultsággal rendelkező munkavállalókat vagy azok elvégzésére teljes körűen vagy részben más személlyel vagy szervezettel megállapodik.

#### 2. Műszaki vezető

Gondoskodik az intézmény közvetlen tűzvédelmét szolgáló - jogszabályban, hatósági határozatban előírt - tűzvédelmi berendezések, készülékek, felszerelések, technikai eszközök állandóan üzemképes állapotban tartásáról, valamint az oltóvíz és egyéb oltóanyagok biztosításáról.

Gondoskodik a jogszabály vagy a tűzvédelmi hatóság által előírt tűzvédelmi berendezés, rendszer, készülék, szerkezet, valamint egyéb, felülvizsgálat tárgyát képező rendszer meghatározott módon és előírt gyakorisággal történő üzemeltetői ellenőrzéséről, időszakos felülvizsgálatáról, karbantartásáról valamint a szükség szerinti javításáról.

A hiba súlyosságától függő időn belül gondoskodik az üzemeltetői ellenőrzés, a karbantartás, az időszakos és a rendkívüli felülvizsgálat során megállapított hibák javításáról.

Gondoskodik az üzemeltetői ellenőrzést végző munkavállalóknak az ellenőrzés megfelelő végrehajtásához szükséges ismeretekre vonatkozó oktatásáról.

Kiadja a közvetlen utasítására az intézmény munkavállalói által végzett alkalmoszerű tűzveszélyes tevékenység feltételeit meghatározó előzetes írásbeli engedélyt.

### **3. Tagintézmény igazgató**

Lehetővé teszi a tűzoltóság részére a tűz oltására, a műszaki mentésre szolgáló felkészítés érdekében a helyszíni gyakorlatok megtartását, gondoskodik a tagintézmény igény szerinti közreműködéséről.

Biztosítja a tűzvédelmi hatóság számára tűzvédelmi ellenőrzés lehetőségét.

A tűzvédelmi helyzetre kiható olyan tevékenységet, amely a kockázati osztály megváltoztatását teszi szükségessé, vagy a raktározás, termelés kapacitásának 15%-kal történő növelését eredményezi, a tevékenység megkezdése előtt legalább tizenöt nappal a tűzvédelmi hatóságnál köteles bejelenteni.

A tűzoltóság írásos megkeresése esetén létesítmény Tűzoltási és Műszaki Mentési Tervének elkészítéséhez szükséges műszaki és kapcsolattartási adatokat 30 napon belül köteles a hivatásos tűzoltóság rendelkezésére bocsátani.

Az adatokban bekövetkezett változásokat a változást követően haladéktalanul, de legkésőbb 8 napon belül írásban bejelenti a hivatásos tűzoltóságnak.

Gondoskodik arról, hogy a tagintézmény munkavállalói a jogszabályokban meghatározott előírások szerint végezzék a tevékenységüket.

Gondoskodik arról, hogy a tagintézmény által üzemeltetett létesítmény, építmény, helyiség igénybe vevői a tűzvédelmi szabályzatban foglaltakat megismerjék és betartsák.

Gondoskodik arról, hogy a tagintézmény által használt építményt, építményrészt, a vegyes rendeltetésű épületet, szabadteret csak a használatbavételi, üzemeltetési, működési és telephelyengedélyben megállapított rendeltetéshez tartozó tűzvédelmi követelményeknek megfelelően használják.

Rendszeresen ellenőrzi a tűzvédelmi szabályok és előírások betartását, szabálytalanság esetén intézkedik annak megszüntetésére.

Gondoskodik a tagintézmény munkavállalói foglalkoztatásának megkezdése előtti tűzvédelmi oktatás elvégzéséről.

Gondoskodik a tagintézmény munkavállalói évente ismétlődő tűzvédelmi oktatásának elvégzéséről.

Az érintettekkel szükség szerint, de legalább évente gyakoroltatja a létesítmény Tűzriadó Tervében foglaltak végrehajtását, a gyakorlat eredményét jegyzőkönyvben rögzíti.

Gondoskodik a tűzvédelmi szakvizsgára kötelezett foglalkozási ágakban és munkakörben foglalkoztatott munkavállalók tűzvédelmi szakvizsgáztatásáról.

Gondoskodik a tűzvédelmi szakvizsgára kötelezett foglalkozási ágakban és munkakörben foglalkoztatott munkavállalók nyilvántartásának vezetéséről.

Kiadja a közvetlen utasítására a tag intézmény munkavállalói által végzett alkalomszerű tűzveszélyes tevékenység feltételeit meghatározó előzetes írásbeli engedélyt.

Előzetesen egyeztetni illetve szükség esetén - a helyi sajátosságnak megfelelő - tűzvédelmi előírásokkal köteles kiegészíteni a tagintézmény létesítményei területén külső szervezet vagy személy által végzett alkalomszerű tűzveszélyes tevékenység feltételeit meghatározó előzetes írásbeli engedélyt.

Gondoskodik a tagintézmény tevékenységével kapcsolatos tűzvédelmi iratok, üzemeltetési naplók, nyilvántartások, jegyzőkönyvek és egyéb tűzvédelmi dokumentumok megőrzéséről.

A kancellárnál kezdeményezi a jogszabályokban meghatározott tűzvédelmi követelmények megtartásához, valamint az intézmény tevékenységi körével kapcsolatos veszélyhelyzetek megelőzése és elhárítása feltételeinek biztosításához szükséges, az intézkedési jogkörén kívül eső intézkedések megtételét.

Részt vesz az intézmény területén tűzvédelmi hatóság eljárásain.

#### **4. Valamennyi munkavállaló**

Tevékenysége során - külön utasítás nélkül is - meg kell tartania a jogszabályokban, szabványokban, valamint jelen szabályzatban meghatározott tűzvédelmi szabályokat, előírásokat.

El kell sajátítania a munkakörére, tevékenységére vonatkozó tűzvédelmi ismereteket, tűz esetén végzendő feladatait, ennek érdekében részt kell vennie a tűzvédelmi oktatásokon, illetve szakvizsgára kötelezett munkakörökben az előírt szakvizsgát köteles letenni.

Tevékenysége során köteles betartani a munkakörével, foglalkozásával kapcsolatos szakmai szabályokat, technológiai előírásokat.

A veszélyt jelentő rendellenességet, üzemzavart tőle elvárhatóan köteles megszüntetni, vagy erre intézkedést kérni a felettesétől.

## II. FEJEZET

### **A TŰZVÉDELMI SZERVEZET FELADATAI, FELÉPÍTÉSE, MŰKÖDÉSI ÉS IRÁNYÍTÁSI RENDJE, FINANSZÍROZÁSÁRA VONATKOZÓ SZABÁLYOK.**

Az intézmény tűzvédelmi szervezetet nem működtet, polgári jogi szerződés alapján külső szolgáltatás igénybevételével gondoskodik a tűzvédelem biztosításáról.

A tűzvédelmi szolgáltató feladatait a szolgáltatási szerződés tartalmazza.

## III. FEJEZET

### **A TEVÉKENYSÉG HELYSZÍNÉRE VONATKOZÓ TŰZVÉDELMI HASZNÁLATI SZABÁLYOK, ELŐÍRÁSOK.**

#### **ÁLTALÁNOS ELŐÍRÁSOK**

Az építményt, építményrészt, a vegyes rendeltetésű épületet, szabadteret csak a használatbavételi, üzemeltetési, működési és telephelyengedélyben megállapított rendeltetéshez tartozó tűzvédelmi követelményeknek megfelelően szabad használni.

A Tűzvédelmi Műszaki Megfelelőségi Kézikönyvet az üzemeltetőnek az adott létesítmény, épület területén kell tartania.

A helyiség - szükség szerint az építmény, létesítmény - bejáratánál és a helyiségben jól látható helyen a tűz- vagy robbanásveszélyre, valamint a vonatkozó előírásokra figyelmeztető és tiltó rendelkezéseket tartalmazó biztonsági jelet kell elhelyezni.

A közmű nyitó- és zárószervezetét, valamint annak nyitott és zárt állapotát jól láthatóan meg kell jelölni.

Ha robbanásveszélyes osztályba tartozó anyag robbanásveszélyes állapotban fordul elő a helyiségben, olyan ruha, lábbeli és eszköz nem használható, amely gyújtási veszélyt jelenthet.

Ahol jogszabály önműködő csukószerkezet alkalmazását írja elő, ott az ajtót csukva kell tartani. Ha ez üzemeltetési okokból nem lehetséges, vagy a robbanásveszélyes osztályba tartozó anyag robbanásveszélyes állapotban fordul elő, akkor a nyitva tartás ideje alatt állandó helyszíni felügyeletről kell gondoskodni, vagy biztosítani kell, hogy az ajtó tűzjelző jelére csukódjon.

A munkahelyek, közösségi épületek üzemelés alatt álló, személyek tartózkodására szolgáló helyiségeinek kiürítésre számításba vett ajtóit lezárni nem szabad. Ha a tevékenység jellege az ajtók zárva tartását szükségessé teszi - veszély esetére - az ajtók

külső nyithatóságát a tűzvédelmi szakhatóság által meghatározott módon biztosítani kell. A belső nyithatóságtól csak akkor lehet eltekinteni, ha azt a rendeltetés kizárja.

A munkahelyeken a tevékenység közben és annak befejezése után a munkát végzőnek ellenőrizni kell a tűzvédelmi használati szabályok megtartását, és a szabálytalanságokat meg kell szüntetni.

## **DOHÁNYZÁS**

Égő dohányterméket, gyufát és egyéb gyújtóforrást tilos olyan helyre tenni vagy ott eldobni, ahol az tüzet vagy robbanást okozhat.

Dohányozni nem szabad olyan helyiségben, szabadtéren, ahol robbanásveszélyes osztályba tartozó anyagot előállítanak, tárolnak, feldolgoznak. A dohányzási tilalmat biztonsági jellel kell jelölni.

Robbanásveszélyes osztályba tartozó anyag gyártására, feldolgozására, tárolására szolgáló helyiségbe vagy szabadterbe, gyújtóeszközt, gyújtóforrást bevinni csak az alkalmoszerű tűzveszélyes tevékenységre jogosító, írásban meghatározott feltételek alapján szabad.

## **TÚZOLTÁSI ÚT, TERÜLET ÉS EGYÉB UTAK**

Az üzemi helyiségben és a raktározásnál - ömlesztett tárolást kivéve - legalább a következő szélességű utat kell biztosítani:

- A 10-15 méter széles helyiségben 1,2 méter, a 10 méternél nem szélesebb helyiségben 1 méter széles hosszirányú utat.
- Éghető anyag zárttéri raktározásánál, tárolásánál 5 méter tárolási magasságig 1,8 méter, nagyobb tárolási magasság esetén 3 méter széles hosszirányú, s azon keresztirányban 25 méterenként 1 méter széles utat.
- Az állványos vagy rakodólapos raktározás esetén a - ha az fentiekben meghatározott szélesség nem biztosítható - technológia szerinti, a tűzvédelmi hatósággal egyeztetett szélességű utat.

A létesítmény közlekedési, tűzoltási felvonulási útvonalait, területeit, valamint vízszerezési helyekhez vezető útjait állandóan szabadon és olyan állapotban kell tartani, amely alkalmas a tűzoltó gépjárművek közlekedésére és működtetésére.

Az építményben, helyiségben és szabadtéren a villamos berendezés kapcsolója, a közmű nyitó- és zárószerkezetének, továbbá a tűzvédelmi berendezés, felszerelés és készülék hozzáféréseinek, megközelítésének lehetőségét állandóan biztosítani kell, azokat eltorlaszolni még átmenetileg sem szabad.

## **MENEKÜLÉSI ÚTVONALAK**

A kiürítésre és menekülésre számításba vett nyílászáró szerkezeteket - kivéve a legfeljebb 50 fő tartózkodására szolgáló helyiségeket és az arra minősített nyílászárókat -, míg a helyiségben tartózkodnak, lezárni nem szabad.

Épületek menekülési útvonalai nem szűkíthetők le.

Az épületek menekülésre számításba vett közlekedőin, lépcsőházaiban robbanásveszélyes és tűzveszélyes osztályba tartozó anyagok nem helyezhetőek el.

Ez alól kivételt képeznek a beépített építési termékek és biztonsági jelek, valamint azok az installációk, dekorációk, szőnyegek, falikárpitok és egyéb, nem tárolásra szolgáló tárgyak, amelyek az elhelyezéssel érintett fal vagy a padló felületének szintenként legfeljebb 15%-át fedik le.

## **KÉMÉNY ÉS FÜSTCSATORNA**

Az égéstermék-elvezető berendezést és tartozékait, valamint a technológiai berendezés egyéb égéstermék-elvezetőjét A1 tűzvédelmi osztályú anyagból kell kialakítani.

Kivétel az olyan égéstermék-elvezető berendezés, amely 90 perc tűzállóságot biztosító A1 tűzvédelmi osztályú anyagból épített, megfelelő mechanikai védelmet is biztosító köpenyben vezetett, illetve szerelt, ha

- a tüzelőberendezés gyártója a tüzelőberendezéssel együtt tanúsított (CE, EME) égéstermék-elvezető berendezés műszaki dokumentációjában erről nyilatkozik (pl. kondenzációs berendezés),
- az égéstermék-elvezető berendezés gyártója a tanúsítványban (CE, EME), illetve más tüzelőberendezésekkel történő alkalmazásra vonatkozó műszaki dokumentációjában erről nyilatkozik, és
- az gyújtási veszélyt nem jelent.

Olyan kéményt nem szabad használni, amelynek falába B-F tűzvédelmi osztályba tartozó épületszerkezet van beépítve, amelynek műszaki állapota nem megfelelő, amelynél a jogszabály szerinti vizsgálatot és tisztítást nem végezték el.

A kémény használaton kívüli bekötő és tisztító nyílását A1 tűzvédelmi osztályú anyaggal hézagmentesen lezárva kell tartani.

A koromzsákokat és a tisztító ajtókat, idomokat állandóan zárt állapotban kell tartani.

## **Kémények műszaki felülvizsgálata, ellenőrzése és tisztítása**

A kéményseprő-ipari szolgáltatást az ingatlan használója köteles igénybe venni, ha

- olyan tüzelőberendezést üzemeltet, amely égéstermék-elvezetővel van felszerelve, vagy ahhoz csatlakozik,
- tartalék égéstermék-elvezetőt tart fenn

Az intézmény által üzemeltetett ingatlanok esetében a kéményseprő-ipari tevékenységet az intézmény az előírt feladatok ellátása érdekében jogszabályban meghatározottak szerint köteles a kéményseprő-ipari szolgáltatótól vagy a kéményseprő-ipari szervtől megrendelni.



Az ellenőrzés és a műszaki felülvizsgálat eredményét tartalmazó dokumentum egy példányát a kéményseprő-ipari szerv, a kéményseprő-ipari szolgáltató az ingatlan tulajdonosának, annak távollétében az ingatlan használojának, igazolt módon átadja.

## **TÜZELŐ ÉS FŰTŐBERENDEZÉSEK**

### **Általános előírások**

Az építményben, helyiségben csak olyan fűtési rendszer létesíthető, használható, amely rendeltetésszerű működése során nem okoz tüzet vagy robbanást.

A helyiségben ahol robbanásveszélyes osztályba tartozó anyagokat tárolnak, előállítanak, felhasználnak, forgalmazznak nyílt lánggal, izzással vagy veszélyes felmelegedéssel üzemelő berendezés - a tevékenységet kiszolgáló technológiai berendezés kivételével - nem helyezhető el.

Technológiai tüzelőberendezés létesítése esetén a tűz vagy robbanás keletkezésének lehetőségét megfelelő biztonsági berendezéssel kell megakadályozni.

A tüzelő- és a fűtőberendezés, az égéstermék-elvezető, valamint a környezetében levő éghető anyag között olyan távolságot kell megtartani, vagy olyan hőszigetelést kell alkalmazni, hogy az éghető anyag felületén mért hőmérséklet a legnagyobb hőterheléssel való üzemeltetés mellett se jelenthessen az éghető anyagra gyújtási veszélyt.

### **Gáztüzelésű berendezés**

Az I-II. tűzveszélyességi fokozatú folyadékkal vagy robbanásveszélyes és tűzveszélyes osztályba tartozó gázzal üzemeltetett tüzelő- vagy fűtőberendezés, készülék működtetése alatt, meghatározott kezelési osztálynak megfelelő felügyeletről kell gondoskodni.

A munkahelyen a munka befejezésekor az égésbiztosítás nélküli gáz- és olajtüzelésű berendezésben a tüzelést meg kell szüntetni.

## **SZELLŐZTETÉS**

Olyan tevékenység, amelynek végzése során robbanásveszély alakulhat ki, csak hatékony szellőztetés mellett végezhető.

Ha a robbanásveszélyes osztályba tartozó anyag jelenléte során vagy ahol robbanásveszélyes és tűzveszélyes osztályba tartozó anyag lerakódásával számolni lehet, a szellőztető berendezéseket a gyártó által meghatározott rendszerességgel tisztítani kell.

A szellőztető rendszer nyílásait eltorlaszolni tilos.

A hő- és füstelvezető rendszer - általános célú - szellőztetésre igénybe vehető, ha a szellőztetés révén a hő- és füstelvezető rendszerben éghető anyag megjelenésével, lerakódásával, kiválásával nem lehet számolni.

## **CSATORNAHÁLÓZAT**

Robbanásveszélyes és tűzveszélyes osztályba tartozó gázt, gőzt vagy I-II. tűzveszélyességi fokozatú folyadékot, az ilyen anyagot oldott állapotban tartalmazó szennyvizet, valamint vízzel vegyi reakcióba lépő, robbanásveszélyes vagy tűzveszélyes osztályba tartozó gázt fejlesztő anyagot a közcsatornába vagy a szikkasztóba bevezetni tilos.

Abban a létesítményben, ahol a szenny- és csapadékvíz I-II. tűzveszélyességi fokozatú folyadékot tartalmazhat, a csatornahálózatot berobbanás ellen - az üzemeltetés zavartalanságának biztosításával - vízzárral szakaszokra kell bontani.

## **GÉPI BERENDEZÉS**

Kizárólag olyan erő- és munkagép helyezhető el és használható, amely rendeltetésszerű használata esetén környezetére gyújtási veszélyt nem jelent.

Robbanásveszélyes zónában csak robbanásbiztos erő- és munkagép, készülék, eszköz helyezhető el és használható.

A pinceszinti helyiségben, térben, ahol a 0,8-nál nagyobb relatív sűrűségű tűz- vagy robbanásveszélyes gáz vagy gőz jelenlétével lehet számolni, csak olyan gép és berendezés, eszköz helyezhető el, amely a környezetére tűz- és robbanásveszélyt nem jelent.

Azoknál a gépeknél, amelyeknél a hőfejlődés vagy a nyomás emelkedése tüzet vagy robbanást idézhet elő, a technológiai szabályozó berendezéseken túl olyan korlátozó berendezést kell alkalmazni, amely a gép működését és a hőmérséklet vagy nyomás további emelkedését - technológiai utasításban meghatározott biztonsági határérték elérésekor - megszünteti.

Ha a gépbe jutó idegen anyag tüzet vagy robbanást okozhat, gondoskodni kell a bejutás megakadályozásáról.

A forgó, súrlódó gépalkatrésznél és tengelynél a berendezésre és környezetére tűzveszélyt jelentő felmelegedést meg kell előzni.

A tűzveszélyes gépeket a gyártó, külföldi termék esetében a forgalomba hozó a biztonságos használatra vonatkozó technológiai, és kezelési utasítással köteles ellátni.

## **VILLAMOS BERENDEZÉS**

Csak olyan villamos berendezés használható, amely rendeltetésszerű használata esetén a környezetére nézve gyújtásveszélyt nem jelent.

A villamos gépet, berendezést és egyéb készüléket a tevékenység befejezése után ki kell kapcsolni.

Nem vonatkozik ez az előírás azokra a készülékekre, amelyek rendeltetésükből következően folyamatos üzemre lettek tervezve. Ezen alcím szempontjából kikapcsolt állapotnak számít az elektronikai, informatikai és hasonló készülékek készenléti állapota is.

A villamos gépet, berendezést és egyéb készüléket használaton kívül helyezésük esetén a villamos tápellátásról le kell választani.

## TÚZOLTÓ VÍZFORRÁSOK

A tűzoltó vízforrásokat a vonatkozó műszaki követelmény szerinti jelzőtáblával kell jelölni.

A tűzoltó vízforrások, falitűzcsapok akadálytalan megközelíthetőségét biztosítani kell.

## TÚZOLTÓ KÉSZÜLÉK

Tűzoltó készüléket kell készenlétben tartani

- az önálló rendeltetési egységekben legalább szintenként
- ahol az Országos Tűzvédelmi Szabályzat előírja
- jogszabályban meghatározott egyéb esetekben

az alábbi táblázat szerint.

Önálló rendeltetési egység vagy szabadtér alapterülete	Szükséges oltóanyag egység [OE]	
	Általános esetben	Robbanásveszélyes anyag tárolása esetén
50 m <sup>2</sup> -ig	2	6
100 m <sup>2</sup> -ig	3	9
200 m <sup>2</sup> -ig	4	12
300 m <sup>2</sup> -ig	5	15
400 m <sup>2</sup> -ig	6	18
500 m <sup>2</sup> -ig	7	21
600 m <sup>2</sup> -ig	8	24
700 m <sup>2</sup> -ig	9	27
800 m <sup>2</sup> -ig	10	30
900 m <sup>2</sup> -ig	11	33
1000 m <sup>2</sup> -ig	12	36
minden további 250 m <sup>2</sup> után	+2	+6

Legalább 2 kg töltetű, vízalapú tűzoltó készülékek esetén legalább 2 l töltetűfogató tűzoltó készüléket kell készenlétben tartani.

A tűzvédelmi hatóság további tűzoltó készülékek, eszközök, felszerelések és anyagok elhelyezését is előírhatja.

Tűzoltó készülékek esetében az oltásteljesítményekhez tartozó oltóanyagegység-mennyiségeket a következő táblázat tartalmazza.

Oltóanyag-egység [OE]	MSZ EN 3-7 szabvány szerinti tűzosztály		MSZ EN 1866 szabvány szerinti tűzosztály
	A	B	
1	5A	21B	

2	8A	34B	
3		55B	
4	13A	70B	
5		89B	
6	21A	113B	
9	27A	144B	
10	34A		
12	43A	183B	
15	55A	233B	
16			I B
17			II B
18			III B
19			IV B

Abban az esetben, ha egy önálló rendeltetési egységben A és B osztályú tüzek is előfordulhatnak és a készenlétben tartott tűzoltó készülék olyan A és B osztályú tűz oltására alkalmas, melyekhez különböző oltóanyag-egységek tartoznak, akkor a kisebb oltóanyag-egységet kell figyelembe venni.

A tűzoltó-technikai terméket jól láthatóan, könnyen hozzáférhetően, úgy kell elhelyezni, hogy a tűzoltó készülék a legkedvezőtlenebb helyen keletkező tűz oltására a legrövidebb idő alatt felhasználható legyen, és állandóan használható, üzemképes állapotban kell tartani.

## TÁVBESZÉLŐ

A nyilvános távbeszélő készülékek mellett, továbbá a távbeszélő alközpontokban - ennek hiányában a létesítmények fővonalú távbeszélő készülékei mellett - a tűzoltóság hívószámát vagy az egységes segélyhívó számát jól láthatóan fel kell tüntetni.

## BIZTONSÁGI JELZÉSEK

A biztonsági jel meghatározott mértani forma, szín és képjel (piktogram) kombinációjával létrehozott, rögzített elhelyezésű jel.

Biztonsági jel lehet kívülről vagy belülről megvilágított vagy utánvilágító jel, amely legalább a vonatkozó műszaki követelményben meghatározott ideig és mértékben alkalmas a céljának megfelelő fény kibocsátására.

A biztonsági jel lehet:

- tiltó jel: olyan biztonsági jel, amely veszélyes magatartást tilt
- figyelmeztető jel: olyan biztonsági jel, amely valamely veszélyforrásra hívja fel a figyelmet;
- rendelkező jel: olyan biztonsági jel, amely meghatározott magatartást ír elő
- elsősegély- vagy menekülési jel: olyan biztonsági jel, amely a vészkijárat helyét, az elsősegélynyújtó helyre vezető utat vagy valamilyen mentési eszköz elhelyezését jelzi

- tűzvédelmi tájékoztató jel: olyan biztonsági jel, amely tűzvédelmi berendezés, eszköz vagy tűzoltó készülék elhelyezését jelzi

A munkáltató köteles biztonsági jelzéseket kihelyezni, karbantartani, azokat a munkakörülmények változásaiból adódóan vagy elhasználódásuk miatt cserélni, illetőleg a meglétükről meggyőződni.

A jelzőtáblát megfelelő magasságban, a látómező és az esetleges akadályok figyelembevételével, jól megvilágított, könnyen hozzáférhető és jól látható helyen, takarásmentesen kell elhelyezni, általános veszély esetén az adott terület határánál vagy bejáratánál, konkrét veszély vagy tárgy esetén pedig annak közvetlen közelében.

A jelzőtáblát el kell távolítani, amint a körülmények megváltozása a használatát szükségtelenné teszi.

Az épület átalakítása, felújítása, átépítése, a kijáratútvonalak időleges vagy tartós használaton kívül kerülése esetén a téves jelzést adó menekülési jelek működését szüneteltetni kell. Ha a biztonsági jel kikapcsolt állapotában is hordoz információt, az ne legyen látható.

A munkavállalónak a biztonsági jelzéseket figyelembe kell vennie.

## **IV. FEJEZET**

### **A TEVÉKENYSÉGRE VONATKOZÓ TŰZVÉDELMI HASZNÁLATI SZABÁLYOK ÉS ELŐÍRÁSOK.**

#### **A MUNKAHELYRE VONATKOZÓ ÁLTALÁNOS ELŐÍRÁSOK**

A termelést, a használatot, a tárolást, a forgalomba hozatalt, valamint az egyéb tevékenységet (a továbbiakban együtt: tevékenység) csak a tűzvédelmi követelményeknek megfelelő szabadtéren, helyiségben, tűzszakaszban, rendeltetési egységben, építményben szabad folytatni.

A helyiségben, építményben és szabadtéren csak az ott folytatott folyamatos tevékenységhez szükséges anyag és eszköz tartható.

A helyiségből, a szabadtérből, a gépről, a berendezésről, az eszközeiről, a készülékekről a tevékenység során keletkezett robbanásveszélyes és tűzveszélyes osztályba tartozó anyagot, hulladékot folyamatosan, de legalább műszakonként, valamint a tevékenység befejezése után el kell távolítani.

I-II. tűzveszélyességi fokozatú folyadékkal, zsírral szennyezett hulladékot jól záró fedővel ellátott, nem tűzveszélyes anyagú edényben kell gyűjteni, majd erre a célra kijelölt helyen kell tárolni.

Az I-II. tűzveszélyességi fokozatú folyadékot, robbanásveszélyes és tűzveszélyes osztályba tartozó és égést tápláló gázt szállító csőrendszerrel és tárolóedényrel, továbbá

minden gépnél, berendezésnél és készüléknél az I-II. tűzveszélyességi fokozatú folyadék csepegését, elfolyását vagy a gáz szivárgását meg kell akadályozni. A szétfolyt, kiszivárgott anyagot haladéktalanul fel kell itatni, a helyiséget ki kell szellőztetni, és a felitatott anyagot erre a célra kijelölt helyen kell tárolni.

Az üzemszerűen csepegő I-II. tűzveszélyességi fokozatú folyadékot nem tűzveszélyes osztályba tartozó anyagú edénybe kell felfogni. A felfogó edényt szükség szerint, de legalább a műszak befejezésével ki kell üríteni, és az erre a célra kijelölt helyen kell tárolni.

Az I-II. tűzveszélyességi fokozatú folyadékot alkalmasszerűen csak szabadban vagy hatékonyan szellőztetett helyiségben szabad használni, ahol egyidejűleg gyújtóforrás nincs.

## **TÁROLÁS ELŐÍRÁSAI**

Helyiségben, építményben és szabadterén csak az ott folytatott folyamatos tevékenységhez szükséges robbanásveszélyes vagy tűzveszélyes osztályba tartozó anyag tárolható. Az építményben tárolt anyag, termék mennyisége nem haladhatja meg a tervezéskor alapul vett anyagmennyiséget.

A robbanásveszélyes osztályba tartozó anyagot - ha azt nem nyomástartó edényzetben hozták forgalomba - a tűzveszélyes osztályba tartozó anyagra vonatkozó követelmények szerint csak zárt csomagolásban lehet tárolni.

Öngyulladásra hajlamos anyagot egyéb robbanásveszélyes és tűzveszélyes osztályba tartozó anyaggal, továbbá olyan anyagokat, amelyek egymásra való hatása hőt fejleszthet, tüzet vagy robbanást okozhat, egy egységben nem szabad tárolni. Az öngyulladásra hajlamos anyag hőmérsékletét naponta vagy - ha azt az anyag tulajdonságai szükségessé teszik - folyamatosan ellenőrizni kell, és a veszélyes felmelegedést meg kell akadályozni.

A tárolás területét éghető hulladéktól, száraz növényzettől mentesen kell tartani.

### **Robbanásveszélyes osztályba tartozó anyagok tárolása**

A robbanásveszélyes osztályba tartozó anyagot, I-II. tűzveszélyességi fokozatú folyadékot kiszerezni, csomagolni csak jogszabályban meghatározottak szerint, ennek hiányában szabadterén vagy olyan helyen szabad, ahol nincs gyújtóforrás és a hatékony szellőzést biztosították.

A robbanásveszélyes osztályba tartozó anyagot, valamint az I-III. tűzveszélyességi fokozatú folyadékot csak zárt csomagolásban, edényben szabad tárolni, szállítani és forgalomba hozni.

A robbanásveszélyes osztályba tartozó anyag, valamint az I-III. tűzveszélyességi fokozatú folyadék egyedi és gyűjtőcsomagolásán - ha jogszabály ettől eltérően nem rendelkezik - az anyag robbanásra vagy heves égésre való hajlamát szövegesen vagy piktogrammal kell jelölni. A jelölést a gyártó vagy a csomagoló, a kiszerező vagy a forgalomba hozó, valamint - a felhasználáshoz külföldről közvetlenül érkező anyag, I-II. tűzveszélyességi fokozatú folyadék esetében - a felhasználó szervezet köteles elvégezni.

Robbanásveszélyes osztályba tartozó anyag nem tárolható tetőtérben, pinceszinti helyiségben, továbbá 300 liter vagy 300 kg mennyiség felett egyéb, nem tárolásra tervezett helyiségben.

Padlástérben robbanásveszélyes osztályba tartozó anyag és I-III. tűzveszélyességi fokozatú folyadék és gáz nem tárolható. Egyéb szilárd anyag csak olyan módon és mennyiségben helyezhető el, hogy azok a tetőszerkezet, valamint a kémény megközelítését ne akadályozzák, szükség esetén eltávolíthatók legyenek a tetőszerkezet éghető anyagú elemeitől, és a kéménytől legalább 1 méter távolságra helyezkedjenek el.

Huzamos tartózkodásra szolgáló helyiségekben és a gépjárműtárolókban gázpalackot tárolni tilos.

Gázpalack használata és tárolása tilos olyan földszintesnél magasabb építményben, ahol az esetleges gázrobbanás a tartószerkezet összeomlását idézheti elő.

### **Éghető folyadékok tárolása**

Robbanásveszélyes osztályú aeroszol és I-II. tűzveszélyességi fokozatú folyadék pinceszinten, padlástérben, menekülési útvonalon nem tárolható.

Éghető folyadék csak a folyadék hatásának ellenálló, a folyadékra gyújtási veszélyt nem jelentő, jól zárható edényben tárolható.

A sérülékeny edények gyújtócsomagolásának vagy védőburkolásának sérülés (törés, felszakadás) ellen védelmet kell nyújtania.

Az edények csak kiöntőnyílásukkal felfelé, lezárt állapotban tárolhatók. Kiürített, de ki nem tisztított edények tárolására a megtöltöttekre vonatkozó előírások irányadók. A tárolható anyagmennyiség a tárolóedények úrtartalmának összesített értékét jelenti.

A lakóépületeket kivéve a I-III. tűzveszélyességi fokozatú folyadékot és a robbanásveszélyes osztályú aeroszolt nem éghető anyagú polcon vagy szekrényben kell tárolni.

I-II. tűzveszélyességi fokozatú folyadékok maximum 20 liter úrtartalmú tárolóeszközben tárolhatók.

20 litert meghaladó mennyiségű I-II. tűzveszélyességi fokozatú folyadék egy helyiségen belüli tárolása esetén legalább 1 db szóróeszközt, továbbá legfeljebb 1 liter úrtartalmú tárolóedény alkalmazásánál legalább 0,02 m<sup>3</sup> mennyiségű felitató anyagot, litert meghaladó úrtartalmú tárolóedény alkalmazásánál legalább 0,05 m<sup>3</sup> mennyiségű felitató anyagot kell a tárolás helyétől legfeljebb 15 méter távolságra tartani.

4-nél több parkolóállásos gépkocsitároló helyiségében legalább 1 db szóróeszközt és legalább 0,05 m<sup>3</sup> mennyiségű felitató anyagot kell hozzáférhető helyen tartani.

Kereskedelminek nem minősülő közösségi rendeltetés esetén csak a rendeltetésnek megfelelő tevékenységhez szükséges, legfeljebb az alábbi táblázat szerint meghatározott mennyiségű I-III. tűzveszélyességi fokozatú folyadék és robbanásveszélyes osztályú aeroszol tárolható.

Nem tárolásra tervezett helyiségben maximálisan tárolható éghető folyadékok és robbanásveszélyes osztályú aeroszolok:

A helyiség alapterülete (m <sup>2</sup> )	I-II. tűzveszélyességi fokozatú folyadékok és robbanásveszélyes osztályú aeroszol megengedett mennyisége (liter)	III. tűzveszélyességi fokozatú folyadék megengedett mennyisége (liter)
0-50	10	30
50-500	20	40
500-	30	60

Az I-III. tűzveszélyességi fokozatú folyadék és robbanásveszélyes osztályú aeroszolok maximális tárolási mennyisége

- fémszekrényben 20 liter
- robbanásgátló szekrényben 50 liter
- folyadéktárolásra alkalmas tűzálló szekrényben 60 liter

Az előző bekezdésben szereplő szekrényeken kívül legfeljebb 5 liter anyagmennyiség tárolható helyiségként.

### **Szabadtéri tárolás**

Tűztávolságon belül tárolási tevékenység nem végezhető. Ezen területet a hulladékoktól, száraz aljnövényzettől mentesen kell tartani.

### **SZÁLLÍTÁS ELŐÍRÁSAI**

Veszélyes áruk szállítása esetén e fejezet előírásait csak abban az esetben kell alkalmazni, ha a veszélyes áruk szállításáról szóló nemzetközi egyezmények tűzvédelmi előírásai másként nem rendelkeznek.

Ahol a robbanásveszélyes osztályú anyag robbanásveszélyes állapotban fordul elő, ott csak robbanásveszélyes terekre minősített járművek használhatók, amelyeknél a biztonsági előírások megtartása és rendeltetésszerű használata esetén tűz- vagy robbanásveszély nem következhet be.

A robbanásveszélyes osztályba tartozó anyagot szállító járművön, valamint a tűzveszélyes osztályba tartozó anyagot szállító jármű rakodóterén dohányozni, nyílt lángot használni nem szabad.

A járművek robbanásveszélyes és tűzveszélyes osztályba tartozó rakományát a veszélyes mértékű felmelegedéstől, valamint az egyéb, tüzet vagy robbanást előidézhető veszélyektől védeni kell.

I-II. tűzveszélyességi fokozatú folyadékot, a robbanásveszélyes és tűzveszélyes osztályba tartozó gázt, égést tápláló gázt csak a nemzetközi vagy egyéb tűzvédelmi előírásnak



megfelelő, hibátlan állapotban levő, tömören zárható vagy zárt edényben, valamint konténerben, tartályban, tartányban és erre a célra engedélyezett típusú tartálykocsikon szabad szállítani.

Az I-II. tűzveszélyességi fokozatú folyadékot tartalmazó zárt edényt a járművön kiöntőnyílásával felfelé fordítva úgy kell elhelyezni és rögzíteni, hogy az a szállítás közben ne mozduljon el és ne sérüljön meg.

I-II. tűzveszélyességi fokozatú folyadékot, a robbanásveszélyes és tűzveszélyes osztályba tartozó gázt, valamint égést tápláló gázt szállító tartálykocsi, tehergépjármű mindkét oldalán és hátsó részén jól láthatóan a veszélyre utaló feliratot vagy biztonsági jelet kell elhelyezni. A veszélyes áruk szállítására vonatkozó nemzetközi megállapodás, műszaki követelmények hatálya alá tartozó anyagokat szállító járművek, vontatmányok esetében e felirat vagy biztonsági jel mellőzhető.

A 25 liternél nem nagyobb névleges űrtartalmú, robbanásveszélyes és tűzveszélyes osztályba tartozó folyadékot tartalmazó zárt edényeket - megfelelő sorrelválasztással, egymás felett több sorban - járművön legfeljebb a rakfelület oldalfalának magasságáig elhelyezve vagy zárt konténerben szabad szállítani. A 25 liternél nagyobb névleges űrtartalmú, I-II. tűzveszélyességi fokozatú folyadékot tartalmazó zárt edények csak egy sorban helyezhetők el.

A robbanásveszélyes és tűzveszélyes osztályba tartozó anyagot szállító járművön a járművezetőn és a járműkísérőn kívül más személy nem tartózkodhat.

### **Éghető folyadékok szállítása**

Éghető folyadék csak a folyadék hatásának ellenálló, a folyadékra gyújtási veszélyt nem jelentő, jól zárható edényben szállítható.

Az edények csak kiöntőnyílásukkal felfelé, lezárt állapotban szállíthatók. Kiürített, de ki nem tisztított edények szállítására a megtöltöttekre vonatkozó előírások irányadók.

Személyszállító felvonó éghető folyadék szállítására legfeljebb 20 liter mennyiségig és legfeljebb 1 személy kíséretében használható.

Tömegközlekedésre használatos járművön éghető folyadékot tartalmazó edények nem szállíthatók, kivéve éghető folyadék összetevőt tartalmazó élelmiszereket, háztartási cikkeket, lakkokat, festékanyagokat, valamint ezek oldószereit, személyenként legfeljebb 5 liter mennyiségben.

Szállítás közben az éghető folyadékot tartalmazó edényeket úgy kell elhelyezni, hogy azok ne borulhassanak fel vagy sérülhessenek meg.

Éghető folyadékot tartalmazó üvegedények és az ezeket tartalmazó göngyölegek egymásra helyezve nem szállíthatók.

Kézi erővel legfeljebb 20 liter éghető folyadék szállítható.

## **JÁRMŰVEK HASZNÁLATA**

A járművön a vonatkozó jogszabály szerint elhelyezett tűzoltó készüléknek állandóan hozzáférhetőnek és vontatás esetén a vontató és a szállítmány tűzvédelmére egyaránt felhasználhatónak kell lennie.

Az éghető folyadékot vagy gázt szállító tartálykocsinál - minden töltés és lefejtés után közvetlenül - az üzemben tartó vagy megbízottja köteles ellenőrizni és biztosítani a tartályok csepegés- és szivárgásmentességét.

A jármű előmelegítésére csak olyan eszköz, anyag használható, amely tüzet vagy robbanást nem okozhat. Erre a célra nyílt lángot használni tilos.

A járó motorú jármű üzemanyagtartályába üzemanyagot tölteni tilos.

A jármű utasterében, csomagterében elhelyezett edénybe üzemanyag töltése tilos.

Az éghető folyadékot és gázt szállító gépjármű csak erre a célra létesített külön gépjárműtároló helyiségben vagy tárolóhelyen, más gépjárművektől elkülönítve helyezhető el úgy, hogy azok bármelyike a többi gépjármű mozgatása nélkül kiállhasson. A gépjárműtárolóban álló jármű villamos berendezését feszültségmentesíteni kell.

Gépjármű épület kapualjában - a családi házak kivételével - nem tárolható.

Gépjárműtároló helyiségben vagy tárolóhelyen üzemanyagot, éghető folyadékot, gázt lefejteni, a gépjárművet üzemanyaggal feltölteni, tűzveszéllyel járó tevékenységet, továbbá a gázüzemanyag-ellátó berendezésen javítást végezni tilos.

## **A MUNKAHELYET ZÁRÓ MUNKAVÁLLALÓK FELADATAI**

A munkahelyeken a munka befejezése után a helyiséget záró dolgozónak zárás előtt ellenőriznie kell a tűzvédelmi használati szabályok betartását.

A munkahelyet záró dolgozó zárás előtt köteles minden olyan körülményt megszüntetni, amely tüzet okozhat, amennyiben erre nem képes köteles közvetlen munkahelyi vezetőjét értesíteni.

A lezárt helyiségek kulcsait a kijelölt helyen azonosíthatóan és szükség esetén hozzáférhetően kell elhelyezni.

## **HELYISÉGEK BÉRBE, HASZNÁLATBA ADÁSA**

A szerződésben rögzíteni kell, hogy a bérlő, használó tevékenysége során a létesítmények, az építmények, a technológiai rendszerek megvalósításával, üzemeltetésével, fejlesztésével összhangban köteles gondoskodni a jogszabályokban, kötelezően alkalmazandó szabványokban meghatározott tűzvédelmi követelmények megtartásáról, valamint a tevékenységi körével kapcsolatos veszélyhelyzetek megelőzésének és elhárításának feltételeiről.

Amennyiben az intézmény megállapodás alapján a bérbe, használatba adott létesítményre, építményre, építményrészre vonatkozó, jogszabályban, kötelezően

alkalmazandó szabványban meghatározott tűzvédelmi kötelezettség teljesítését a bérlet, használat időtartamára is vállalja, ezt a szerződésben ugyancsak rögzíteni kell.

## **EGYES HELYSÉGEKRE VONATKOZÓ HASZNÁLATI SZABÁLYOK**

### **Előtér, szélfogó, lépcsőház, közlekedő**

A helyiséget csak a rendeltetéshez tartozó tűzvédelmi követelményeknek megfelelően szabad használni.

Az üzemelés alatt álló, személyek tartózkodására szolgáló épület kiürítésre és menekülésre számításba vett nyílászáró szerkezeteit amíg az épületben tartózkodnak, lezárni nem szabad.

A helyiségben a villamos berendezés kapcsolója, a közmű nyitó- és zárószerkezetének, a tűzjelző kézi jelzésadójának valamint hő- és füstelvezető kezelőszerkezetének, nyílásainak, továbbá a tűzvédelmi berendezés, felszerelés és készülék hozzáféréseinek, megközelítésének lehetőségét állandóan biztosítani kell, azokat eltorlaszolni még átmenetileg sem szabad.

A épület menekülésre számításba vett közlekedőin, lépcsőházaiban robbanásveszélyes és tűzveszélyes osztályba tartozó anyagok nem helyezhetőek el.

Ez alól kivételt képeznek a beépített építési termékek és biztonsági jelek, valamint azok az installációk, dekorációk, szőnyegek, falikárpitok és egyéb, nem tárolásra szolgáló tárgyak, amelyek az elhelyezéssel érintett fal vagy a padló felületének szintenként legfeljebb 15%-át fedik le.

Az épület menekülési útvonalai nem szűkíthetők le.

A menekülésre számításba vett közlekedőkben, nem füstmentes lépcsőházakban és a pincszinti helyiségekben elhelyezett installációk, dekorációk, anyagok a hő- és füstelvezetés hatékonyságát nem ronthatják.

Füstmentes lépcsőházban nem helyezhető el robbanásveszélyes és tűzveszélyes osztályba tartozó anyag.

A természetes és a gépi füstelvezető, légpótló, valamint a füstmentesítést biztosító nyílások nyílászáróinak szabad mozgását folyamatosan biztosítani kell, és e nyílásokat eltorlaszolni tilos.

Az installációk, dekorációk, anyagok nem csökkenthetik a füstelvezetéshez, légpótláshoz szükséges nyílásfelületet, nem korlátozhatják a hő és füst elleni védelem eszközeinek mozgását, működését.

Az épület átalakítása, felújítása, átépítése, a kijáratútvonalak időleges vagy tartós használaton kívül kerülése esetén a téves jelzést adó menekülési jelek működését szüneteltetni kell. Ha a biztonsági jel kikapcsolt állapotában is hordoz információt, az ne legyen látható.

A helyiségben a keletkezett hulladékot megfelelő tárolóedényben kell gyűjteni és folyamatosan, de legalább műszakonként el kell távolítani.

A helyiségben dohányozni nem szabad.

Épületek menekülési útvonalain és azokkal egy légteret alkotó helyiségrészben a rendeltetéssel nem összefüggő elektromos berendezés felügyelet nélkül nem üzemeltethető.

A helyiségben a villamos gépet, berendezést és egyéb készüléket a tevékenység befejezése után ki kell kapcsolni, használaton kívül helyezésük esetén a villamos tápellátásról le kell választani.

A helyiségben csak az intézmény által biztosított fűtőberendezés használható.

### **Iroda, tanterem, könyvtár, közösségi tér**

A helyiséget csak a rendeltetéshez tartozó tűzvédelmi követelményeknek megfelelően szabad használni.

A helyiség kiürítésre számításba vett ajtóit míg a helyiségben tartózkodnak lezárni nem szabad.

A kiürítésre számításba vett ajtókat átmenetileg sem szabad leszűkíteni vagy eltorlaszolni.

A helyiségben csak az ott folytatott folyamatos tevékenységhez szükséges anyag és eszköz tartható, gázpalack, éghető folyadék és robbanásveszélyes osztályú aeroszol nem tárolható.

A helyiségben a villamos berendezés kapcsolójának, a közmű nyitó- és zárószervezetének, a tűzjelző kézi jelzésadójának, továbbá a tűzvédelmi berendezés, felszerelés és készülék hozzáféréseinek, megközelítésének lehetőségét állandóan biztosítani kell.

A helyiségben a keletkezett hulladékot megfelelő tárolóedényben kell gyűjteni és folyamatosan, de legalább műszakonként el kell távolítani.

A helyiségben dohányozni nem szabad.

Csak olyan villamos berendezés használható, amely rendeltetésszerű használata esetén a környezetre nézve gyújtásveszélyt nem jelent.

A helyiségben a villamos gépet, berendezést és egyéb készüléket a tevékenység befejezése után ki kell kapcsolni, használaton kívül helyezésük esetén a villamos tápellátásról le kell választani.

A helyiségben csak az intézmény által biztosított fűtőberendezés használható.

### **Kémia tanterem**

A helyiséget csak a rendeltetéshez tartozó tűzvédelmi követelményeknek megfelelően szabad használni.

A helyiség kiürítésre számításba vett ajtóit míg a helyiségben tartózkodnak lezárni nem szabad.

A kiürítésre számításba vett ajtókat átmenetileg sem szabad leszűkíteni vagy eltorlaszolni.

A helyiségben csak az ott folytatott folyamatos tevékenységhez szükséges anyag és eszköz tartható.

Éghető folyadék és robbanásveszélyes osztályú aeroszol az e fejezetben meghatározott mennyiségben tárolható.

Az I-III. tűzveszélyességi fokozatú folyadékot és a robbanásveszélyes osztályú aeroszolt nem éghető anyagú polcon vagy szekrényben kell tárolni.

A tárolt anyag, termék mennyisége nem haladhatja meg a tervezéskor alapul vett anyagmennyiséget.

A helyiségben a villamos berendezés kapcsolójának, a közmű nyitó- és zárószervezetének, a tűzjelző kézi jelzésadójának, továbbá a tűzvédelmi berendezés, felszerelés és készülék hozzáféréseinek, megközelítésének lehetőségét állandóan biztosítani kell.

A helyiségben a keletkezett hulladékot megfelelő tárolóedényben kell gyűjteni és folyamatosan, de legalább műszakonként el kell távolítani.

A helyiségben dohányozni nem szabad.

Csak olyan villamos berendezés használható, amely rendeltetésszerű használata esetén a környezetre nézve gyújtásveszélyt nem jelent.

A helyiségben a villamos gépet, berendezést és egyéb készüléket a tevékenység befejezése után ki kell kapcsolni, használaton kívül helyezésük esetén a villamos tápellátásról le kell választani.

A helyiségben csak az intézmény által biztosított fűtőberendezés használható.

### **Konyha, teakonyha**

A helyiséget csak a rendeltetéshez tartozó tűzvédelmi követelményeknek megfelelően szabad használni.

A helyiség kiürítésre számításba vett ajtóit míg a helyiségben tartózkodnak lezárni nem szabad.

A kiürítésre számításba vett ajtókat átmenetileg sem szabad leszűkíteni vagy eltorlaszolni.

A helyiségben csak az ott folytatott folyamatos tevékenységhez szükséges anyag és eszköz tartható, gázpalack, nem tárolható.

Az ételkészítéshez használt éghető folyadék az e fejezetben meghatározott mennyiségben tárolható.

Az I-III. tűzveszélyességi fokozatú folyadékot nem éghető anyagú polcon vagy szekrényben kell tárolni.

A helyiségben a villamos berendezés kapcsolójának, a közmű nyitó- és zárószervezetének, a tűzjelző kézi jelzésadójának, továbbá a tűzvédelmi berendezés,

felszerelés és készülék hozzáférésének, megközelítésének lehetőségét állandóan biztosítani kell.

A helyiségben a keletkezett hulladékot megfelelő tárolóedényben kell gyűjteni és folyamatosan, de legalább műszakonként el kell távolítani.

Az I-II. tűzveszélyességi fokozatú folyadékkal, zsírral szennyezett hulladékot jól záró fedővel ellátott, nem tűzveszélyes anyagú edényben kell gyűjteni, majd erre a célra kijelölt helyen kell tárolni.

A helyiségben dohányozni nem szabad.

Csak hibátlan felületű tűzhelyet szabad üzemeltetni.

Tűz- és robbanásveszélyes anyaggal átitatott ronggyal vagy más eszközzel tűzhelyet tisztítani tilos!

Zsiradékot vagy más gyúlékony anyagot a tűzhely felett vagy annak közelében egyik edényből a másikba átönteni tilos!

Csak olyan villamos berendezés használható, amely rendeltetésszerű használata esetén a környezetére nézve gyújtásveszélyt nem jelent.

A helyiségben a villamos gépet, berendezést és egyéb készüléket a tevékenység befejezése után ki kell kapcsolni, használaton kívül helyezésük esetén a villamos tápellátásról le kell választani.

A helyiségben csak az intézmény által biztosított fűtőberendezés használható. Fűtőberendezést fűtésre használni tilos!

### **Tanműhely**

A helyiséget csak a rendeltetéshez tartozó tűzvédelmi követelményeknek megfelelően szabad használni.

A helyiség kiürítésre számításba vett ajtóit míg a helyiségben tartózkodnak lezárni nem szabad.

A kiürítésre számításba vett ajtókat átmenetileg sem szabad leszűkíteni vagy eltorlaszolni.

A helyiségben csak az ott folytatott folyamatos tevékenységhez szükséges anyag és eszköz tartható, gázpalack, nem tárolható.

Éghető folyadék és robbanásveszélyes osztályú aeroszol az e fejezetben meghatározott mennyiségben tárolható.

Az I-III. tűzveszélyességi fokozatú folyadékot és a robbanásveszélyes osztályú aeroszolt nem éghető anyagú polcon vagy szekrényben kell tárolni.

A tárolt anyag, termék mennyisége nem haladhatja meg a tervezéskor alapul vett anyagmennyiséget.

A helyiségben a villamos berendezés kapcsolójának, a közmű nyitó- és zárószervezetének, a tűzjelző kézi jelzésadójának, továbbá a tűzvédelmi berendezés, felszerelés és készülék hozzáférésének, megközelítésének lehetőségét állandóan biztosítani kell.

A helyiségben a keletkezett hulladékot megfelelő tárolóedényben kell gyűjteni és folyamatosan, de legalább műszakonként el kell távolítani.

A helyiségben dohányozni nem szabad.

Csak olyan villamos berendezés használható, amely rendeltetésszerű használata esetén a környezetére nézve gyújtásveszélyt nem jelent.

A helyiségben a villamos gépet, berendezést és egyéb készüléket a tevékenység befejezése után ki kell kapcsolni, használaton kívül helyezésük esetén a villamos tápellátásról le kell választani.

A helyiségben csak az intézmény által biztosított fűtőberendezés használható.

### **Raktár, egyéb tároló helyiség**

A helyiséget csak a rendeltetéshez tartozó tűzvédelmi követelményeknek megfelelően szabad használni.

A helyiség kiürítésre számításba vett ajtóit míg a helyiségben tartózkodnak lezárni nem szabad.

A kiürítésre számításba vett ajtókat átmenetileg sem szabad leszűkíteni vagy eltorlaszolni.

A helyiségben csak az ott folytatott folyamatos tevékenységhez szükséges anyag és eszköz tartható, gázpalack, nem tárolható.

Éghető folyadék és robbanásveszélyes osztályú aeroszol az e fejezetben meghatározott mennyiségben tárolható.

Az I-III. tűzveszélyességi fokozatú folyadékot és a robbanásveszélyes osztályú aeroszolt nem éghető anyagú polcon vagy szekrényben kell tárolni.

A tárolt anyag, termék mennyisége nem haladhatja meg a tervezéskor alapul vett anyagmennyiséget.

A helyiségben a villamos berendezés kapcsolójának, a közmű nyitó- és zárószervezetének, a tűzjelző kézi jelzésadójának, továbbá a tűzvédelmi berendezés, felszerelés és készülék hozzáféréseinek, megközelítésének lehetőségét állandóan biztosítani kell.

A helyiségben a keletkezett hulladékot megfelelő tárolóedényben kell gyűjteni és folyamatosan, de legalább műszakonként el kell távolítani.

A helyiségben dohányozni nem szabad.

Csak olyan villamos berendezés használható, amely rendeltetésszerű használata esetén a környezetére nézve gyújtásveszélyt nem jelent.

A helyiségben a villamos gépet, berendezést és egyéb készüléket a tevékenység befejezése után ki kell kapcsolni, használaton kívül helyezésük esetén a villamos tápellátásról le kell választani.

A helyiségben csak az intézmény által biztosított fűtőberendezés használható.

## **Kazánház**

A helyiséget csak a rendeltetéshez tartozó tűzvédelmi követelményeknek megfelelően szabad használni.

A helyiségben csak az oda beosztott munkavállalók tartózkodhatnak. A belépési tilalmat a helyiség bejáratánál táblával kell jelölni.

A tüzelő berendezéseket a használati utasításban, üzemeltetési, karbantartási dokumentációban meghatározott előírások szerint kell üzemeltetni. Az üzemeltetési dokumentációnak a helyiségben hozzáférhető helyen a munkavállalók rendelkezésére kell állnia.

A helyiség kiürítésre számításba vett ajtóit míg a helyiségben tartózkodnak lezárni nem szabad.

A kiürítésre számításba vett ajtókat átmenetileg sem szabad leszűkíteni vagy eltorlaszolni.

A helyiségben csak az ott folytatott folyamatos tevékenységhez szükséges anyag és eszköz tartható, éghető folyadék és robbanásveszélyes osztályú aeroszol, gázpalack nem tárolható.

A helyiségben a villamos berendezés kapcsolójának, a közmű nyitó- és zárószerkezetének, a tűzjelző kézi jelzésadójának, továbbá a tűzvédelmi berendezés, felszerelés és készülék hozzáféréseinek, megközelítésének lehetőségét állandóan biztosítani kell.

A helyiségben a keletkezett hulladékot megfelelő tárolóedényben kell gyűjteni és folyamatosan, de legalább műszakonként el kell távolítani.

A helyiségben dohányozni nem szabad.

Csak olyan villamos berendezés használható, amely rendeltetésszerű használata esetén a környezetre nézve gyújtásveszélyt nem jelent.

A helyiségben a villamos gépet, berendezést és egyéb készüléket a tevékenység befejezése után ki kell kapcsolni, használaton kívül helyezésük esetén a villamos tápellátásról le kell választani.

A helyiségben csak az intézmény által biztosított fűtőberendezés használható.



## V. FEJEZET

### **AZ ÜZEMELTETETT, BÉRELT ÉPÜLETRÉSZ, ÉPÜLET 50 FŐNÉL NAGYOBB BEFOGADÓKÉPESSÉGŰ HELYSÉGEI MEGENGEDETT BEFOGADÓKÉPESSÉGÉRE, HASZNÁLATÁRA VONATKOZÓ ELŐÍRÁSOK.**

#### **AZ ÉRINTETT HELYSÉGEK MEGHATÁROZÁSA**

Az intézmény által üzemeltetett épület 50 főnél nagyobb befogadóképességű helyisége és az érintett helyiség kiürítési számítással igazolt megengedett maximális befogadóképessége:

- tornaterem 230 fő

#### **A BEFOGADÓKÉPESSÉGNEK MEGFELEŐ HELYSÉGHASZNÁLAT FELELŐSE**

A megengedett maximális befogadóképességnek megfelelő helyiséghasználat felelőse testnevelés órák alatt a testnevelő tanár, az intézményi rendezvények előkészítése és lebonyolítása során a tagintézmény igazgató, távollétben az általa írásban megbízott személy.

A helyiség bérbé vagy használatba adása esetén a rendezvény előkészítése és lebonyolítása során a megengedett maximális befogadóképességnek megfelelő helyiséghasználat felelőse a bérlő, használó által megbízott, a helyiségbérleti, használati szerződésben meghatározott személy.

#### **A BEFOGADÓKÉPESSÉGNEK MEGFELEŐ HELYSÉGHASZNÁLAT MÓDJA**

A helyiséget csak a rendeltetéshez tartozó tűzvédelmi követelményeknek megfelelően szabad használni.

A helyiségben a kiürítési számítással igazolt megengedett maximális befogadóképességnél több személy egyidejűleg nem tartózkodhat.

A helyiség kiürítésre számításba vett ajtóit míg a helyiségben tartózkodnak lezárni nem szabad.

A kiürítésre számításba vett ajtókat átmenetileg sem szabad leszűkíteni vagy eltorlaszolni.

A menekülési útvonal szabad nyílásainál, ajtóinál, függöny, szélfogó csak úgy helyezhető el, hogy az széthúzáskor a kijáratot ne szűkítse. A függöny a padló síkját nem érheti el, belső széleit eltérő színű csíkkal kell megjelölni.

A helyiségben csak az ott folytatott folyamatos tevékenységhez szükséges anyag és eszköz tartható, gázpalack, éghető folyadék és robbanásveszélyes osztályú aeroszol nem tárolható.

A helyiségben a berendezést - asztalok, széksorok, dekoráció stb. - úgy kell elhelyezni, hogy menekülési útvonalak legkisebb szabad szélessége legalább 1,20 m legyen.

A helyiségben a villamos berendezés kapcsolójának, a közmű nyitó- és zárószerkezetének, a tűzjelző kézi jelzésadójának, továbbá a tűzvédelmi berendezés, felszerelés és készülék hozzáféréseinek, megközelítésének lehetőségét állandóan biztosítani kell.

A helyiségben a keletkezett hulladékot megfelelő tárolóedényben kell gyűjteni és folyamatosan, de legalább műszakonként el kell távolítani.

A helyiségben dohányozni nem szabad.

Csak olyan villamos berendezés használható, amely rendeltetésszerű használata esetén a környezetére nézve gyújtásveszélyt nem jelent.

A helyiségben a villamos gépet, berendezést és egyéb készüléket a tevékenység befejezése után ki kell kapcsolni, használaton kívül helyezésük esetén a villamos tápellátásról le kell választani.

A helyiségben csak az intézmény által biztosított fűtőberendezés használható.

## **VI. FEJEZET**

### **AZ ALKALOMSZERŰ TŰZVESZÉLYES TEVÉKENYSÉG VÉGZÉSÉVEL KAPCSOLATOS ELŐÍRÁSOK**

Tűzveszélyes tevékenység minden olyan tevékenység, amely a környezetében lévő éghető anyag gyulladási hőmérsékletét, lobbanáspontját meghaladó hőmérséklettel vagy nyílt lánggal, továbbá gyújtóforrásként számításba vehető izzással, parázslással, szikrázással jár.

Tűzveszélyes tevékenységet tilos olyan helyen végezni, ahol az tüzet vagy robbanást okozhat.

#### **ÁLLANDÓ JELLEGŰ TŰZVESZÉLYES TEVÉKENYSÉG**

Állandó jellegű tűzveszélyes tevékenység csak a tűzvédelmi követelményeknek megfelelő, erre a célra alkalmas helyen végezhető.

#### **ALKALOMSZERŰ TŰZVESZÉLYES TEVÉKENYSÉG**

Alkalmoszerű tűzveszélyes tevékenységet csak előzetesen írásban, a helyszín adottságainak ismeretében meghatározott feltételek alapján szabad végezni.

A feltételek megállapítása a munkavégzésre közvetlenül utasítást adó, a munkát végző személyek tevékenységét közvetlenül irányító személy feladata, ha nincs ilyen személy, a munkát végző kötelezettsége.

Az alkalmoszerű tűzveszélyes tevékenységre vonatkozó feltételeknek (2. sz. melléklet) tartalmaznia kell:

- A tevékenység időpontját.
- A tevékenység helyét.
- A tevékenység leírását.
- A munkavégző nevét, tűzvédelmi szakvizsgához kötött munkakör esetén a szakvizsga bizonyítvány számát.
- A vonatkozó tűzvédelmi szabályokat és előírásokat.
- A tevékenység idejére szükséges felügyelet meghatározását.
- A tevékenység helyén készenlétben tartandó tűzoltó készülék, eszköz, felszerelés megnevezését, mennyiségét.
- A munkát végző dolgozó feladatait a tevékenység befejezése után.
- A munkavégzés helyszínének a tűzveszélyes tevékenység befejezése után történő átadás-átvételének időpontját, az átvevő aláírását

Az engedélyt két példányban kell kiállítani, az első példányt az engedélyt kiadó vezető köteles megőrizni, a második példányt a munkát végző munkavállaló a munkavégzés ideje alatt köteles magánál tartani.

Jogszámban meghatározott szakvizsgához kötött tűzveszélyes tevékenységet csak érvényes tűzvédelmi szakvizsgával rendelkező, egyéb tűzveszélyes tevékenységet a tűzvédelmi szabályokra, előírásokra kioktatott személy végezhet.

A munkát közvetlenül irányító személy köteles ellenőrizni a munkát végző személyek tűzvédelmi szakvizsga-bizonyítványának meglétét, érvényességét, ha az a tevékenység végzéséhez szükséges feltétel. Hiányosság esetén a munkavégzésre való utasítás nem adható ki.

A tűzveszélyes környezetben végzett tűzveszélyes tevékenységhez a munka kezdetétől annak befejezéséig, a munkavégzésre közvetlenül utasítást adó, a munkát végző személyek tevékenységét közvetlenül irányító személy - szükség esetén műszeres - felügyeletet köteles biztosítani.

A tűzveszélyes tevékenységhez a munkavégzésre közvetlenül utasítást adó, a munkát végző személyek tevékenységét közvetlenül irányító személy az ott keletkező tűz oltására alkalmas tűzoltó felszerelést, készüléket köteles biztosítani.

A tűzveszélyes tevékenység befejezése után a munkát végző személyek a helyszínt és annak környezetét tűzvédelmi szempontból kötelesek átvizsgálni és minden olyan körülményt megszüntetni, ami tüzet okozhat.

A munkavégzésre közvetlenül utasítást adó, a munkát végző személyek tevékenységét közvetlenül irányító személynek a munkavégzés helyszínét át kell adni tevékenység helye szerinti létesítmény vezetőjének vagy megbízottjának.

Az átadás-átvétel időpontját az engedélyen fel kell tüntetni és aláírással igazolni kell.

Az intézmény munkavállalói által külső intézmény, vállalat létesítményének területén végzendő tűzveszélyes tevékenység feltételeit a tevékenység megkezdése előtt a tevékenység helye szerinti létesítmény vezetőjével vagy megbízottjával egyeztetni kell, aki ezt szükség szerint - a helyi sajátosságnak megfelelő - tűzvédelmi előírásokkal köteles kiegészíteni.

Az intézmény létesítményei területén a külső szervezet vagy személy által végzett tűzveszélyes tevékenység feltételeinek írásban történő meghatározása a tevékenységet végző szervezet vagy személy feladata.

A tevékenység megkezdése előtt a feltételeket a II. fejezetben meghatározott, az alkalmoszerű tűzveszélyes tevékenység végzéséhez szükséges írásbeli feltételek előzetes egyeztetésére jogosult vezetővel egyeztetnie kell, aki ezt szükség szerint - a helyi sajátosságnak megfelelő - tűzvédelmi előírásokkal köteles kiegészíteni.

## VII. FEJEZET

### **A TŰZVÉDELMI OKTATÁSSAL, A TŰZVÉDELMI BERENDEZÉSEK KEZELÉSÉNEK MEGISMERTETÉSÉVEL KAPCSOLATOS FELADATOK ÉS A MUNKAVÁLLALÓKRA VONATKOZÓ TŰZVÉDELMI KÉPESÍTÉSI KÖVETELMÉNYEK**

#### **TŰZVÉDELMI OKTATÁS**

A tűzvédelmi oktatás a létesítményre vonatkozó tűzvédelmi előírások ismertetése, amely elméleti - a tűzveszélyes tevékenységet végző, robbanásveszélyes anyagot előállító, feldolgozó, tárolását végző személy oktatása esetén elméleti és gyakorlati - részből áll.

A gyakorlati oktatásra vonatkozó kötelezettség elektronikus úton nem teljesíthető.

Az intézménynek tűzvédelmi oktatás keretében gondoskodnia kell arról, hogy a munkavállalók elsajátítsák a munkakörükkel, tevékenységükkel kapcsolatos tűzvédelmi ismereteket, megismerjék tűz esetén végzendő feladataikat.

A munkáltatónál a tűzvédelmi oktatás tananyagát legalább középszintű tűzvédelmi szakképesítéssel rendelkező személy készítheti el, tűzvédelmi oktatást kizárólag legalább középszintű tűzvédelmi szakképesítéssel rendelkező vagy az általa felkészített személy tarthat.

#### **Munkavállalók munkába állás előtti és ismétlődő tűzvédelmi oktatása**

A munkavállalókat foglalkoztatásuk megkezdése előtt tűzvédelmi oktatásban kell részesíteni.

Az oktatásnak ki kell terjednie az alábbiakra:

- Tűzvédelmi Szabályzat ismertetése.
- A munkavállalók munkakörével, tevékenységével kapcsolatos tűzvédelmi ismeretek.

- A munkavállalók tűz esetén végzendő feladatai.
- A munkahely biztonságos elhagyásának lehetőségei, menekülési útvonalak.
- A létesítmény közművei központi elzáróinak, kapcsolóinak helye.
- A létesítmény tűzvédelmi szempontból fontos berendezéseinek, eszközeinek helye, valamint a használatukra, működtetésükre vonatkozó ismeretek.
- A tűzvédelmi szabályok megszegésének jogi következményei.

Az intézmény köteles gondoskodni munkavállalói évente ismétlődő tűzvédelmi oktatásáról.

Munkakörváltás, új technológia bevezetése esetén az érintett munkavállalókat soron kívüli tűzvédelmi oktatásban kell részesíteni.

A tűzvédelmi oktatások elvégzéséről az I. fejezetben meghatározott vezető gondoskodik.

Az intézmény azt a munkavállalót, aki a tevékenységéhez szükséges tűzvédelmi ismeretekkel nem rendelkezik, az adott tevékenységgel nem foglalkoztathatja.

### **Üzemeltetői ellenőrzést végző munkavállalók oktatása**

Az üzemeltetői ellenőrzések elvégzésével megbízott munkavállalókat a megbízással egyidejűleg, majd legalább évente ismétlődően az ellenőrzés megfelelő végrehajtásához szükséges ismeretekre ki kell oktatni.

Az oktatásnak ki kell terjednie az alábbiakra:

- A megbízással érintett műszaki megoldások körének ismertetése.
- Az elvégzendő üzemeltető ellenőrzések gyakorisága.
- Az üzemeltetői ellenőrzések elvégzésének módja, az ellenőrzés műveletei, tartalma.
- Az ellenőrzések elvégzésének, megállapításainak dokumentálásával kapcsolatos feladatok.
- Az ellenőrzött műszaki megoldás működésképtelensége vagy működőképességét kedvezőtlenül befolyásoló körülmény megállapítása esetén végzendő feladatok.

Az oktatások elvégzéséről a munkavállalót az üzemeltető ellenőrzések elvégzésével megbízó, az I. fejezetben meghatározott munkahelyi vezető gondoskodik.

### **Az oktatások dokumentálása**

Az oktatást végző az oktatásokról köteles jegyzőkönyvet (3. sz. melléklet) készíteni vagy oktatási naplót vezetni, amelyben az oktatás megtörténtét az érintettek aláírásukkal igazolják.

Az oktatások jegyzőkönyvét vagy az oktatási naplót és az oktatás tananyagát legalább a következő oktatásig meg kell őrizni.

## **TŰZVÉDELMI SZAKVIZSGÁZTATÁS**

Jogszámban meghatározott foglalkozási ágakban és munkakörökben csak tűzvédelmi szakvizsgával rendelkező személy foglalkoztatható.

A tagintézmény tűzvédelmi szakvizsgához kötött foglalkozási ágak, illetve munkakörök szerinti tevékenységet végző munkavállalót nem foglalkoztat.

## **TŰZVÉDELMI SZAKKÉPESÍTÉS**

Az intézménynél az alábbi tűzvédelmi szakágazati tevékenységeket legalább középszintű tűzvédelmi szakképesítéssel rendelkező személy végezheti:

- Tűzvédelmi Szabályzat készítése, módosítása,
- tűzvédelmi oktatás tananyagának elkészítése,
- tűzvédelmi oktatás.

Amennyiben a munkáltatónál a tűzvédelem ellátása nem az előírt tűzvédelmi szakképesítéssel rendelkező munkavállaló foglalkoztatásával, hanem szolgáltatás igénybevételével történik, a szolgáltatást végzőnek az adott szolgáltatáshoz jogszámban meghatározott képesítéssel kell rendelkeznie.

## **VIII. FEJEZET**

### **A MUNKAVÁLLALÓK TŰZESET VAGY MŰSZAKI MENTÉST IGÉNYLŐ ESEMÉNY ESETÉN VÉGREHAJTANDÓ FELADATAI**

#### **TŰZRIADÓ TERV KÉSZÍTÉSÉRE KÖTELEZETT ÉPÜLETEK, ÉPÜLETRÉSZEK**

Az intézmény Tűzriadó Tervet köteles készíteni az általa üzemeltetett tagintézmény épületére.

A munkavállalók tűzeset vagy műszaki mentést igénylő esemény esetén végrehajtandó feladatai a létesítmény Tűzriadó Terve (1. sz. melléklet) tartalmazza.

A Tűzriadó Tervben foglaltak végrehajtását szükség szerint, de legalább évente az érintettekkel gyakoroltatni, annak eredményét értékelni és azt írásban rögzíteni kell.

A gyakorlat során tapasztalt hibák, hiányosságok megszüntetésére 15 napon belül írásban intézkedni kell.

A tervezett gyakorlatról annak időpontja előtt legalább 15 nappal, továbbá a gyakorlat bejelentett időpontjával kapcsolatos változásról a tűzvédelmi hatóságot értesíteni kell.

A Tűzriadó Tervet állandóan hozzáférhető helyen, az érintett épületrész, épület területén kell elhelyezni.

Tűzriadó Terv készítésére kötelezett épületek, épületrészek közösségi terein el kell helyezni az épület elhagyásának lehetőségét (menekülési útvonal) tartalmazó alaprajzot és annak szöveges leírását vagy olyan kivonatát, amely az adott helyiség, épület biztonságos elhagyásának irányáról, módjáról tájékoztatást ad.

A Tűzriadó Tervhez mellékelni kell a létesítmény helyszínrajzát, az épület, épületrész szintenkénti alaprajzait a tűzvédelmi szempontból fontos berendezések (eszközök), központi elzárók (kapcsolók), a vízszerezési helyek és az egyéb oltóanyag tároló helyek, a főbb veszélyforrások, a kiürítési útvonalak és az 50 főnél nagyobb befogadóképességű helyiségek megengedett maximális befogadóképességének megjelölésével.

## IX. FEJEZET

### ÜZEMELTETŐI ELLENŐRZÉS, FELÜLVIZSGÁLAT, KARBANTARTÁS

Az intézmény köteles az érintett műszaki megoldás üzemeltetői ellenőrzéséről, időszakos felülvizsgálatáról, karbantartásáról meghatározott módon és gyakorisággal, valamint a javításáról szükség szerint gondoskodni.

Az érintett műszaki megoldás jogszabály vagy a tűzvédelmi hatóság által előírt tűzvédelmi berendezés, rendszer, készülék, szerkezet, valamint jogszabály szerint felülvizsgálat tárgyát képező rendszer.

Az intézmény kötelezettségeinek végrehajtását más személy vagy szervezet írásos megállapodásban teljes körűen vagy részben átvállalhatja. A más személy vagy szervezet kötelességei megegyeznek az üzemeltetőével.

#### ÜZEMELTETŐI ELLENŐRZÉS

Az üzemeltetői ellenőrzés az üzemeltetői ellenőrzést végző személy vagy az üzemeltető által írásban megbízott jogi személy által végzett, az érintett műszaki megoldás működőképességéről való, jellemzően szemrevételezéses meggyőződés és annak írásban történő dokumentálása.

#### Az üzemeltető ellenőrzés személyi feltételei

Az üzemeltetői ellenőrzés végrehajtására az üzemeltető által megbízott vagy kijelölt személy jogosult.

Az üzemeltetői ellenőrzést végző személynek rendelkeznie kell az ellenőrzés megfelelő végrehajtásához szükséges ismeretekkel és az üzemeltető által kiállított, erre vonatkozó írásbeli meghatalmazással.

#### Az üzemeltető ellenőrzés gyakorisága

Az egyes érintett műszaki megoldások üzemeltetői ellenőrzésének ciklusidejét - két egymást követő ellenőrzés eltelt idő megengedett maximumát – a 5. sz. melléklet tartalmazza.

#### Az üzemeltető ellenőrzés eredményének dokumentálása

Az üzemeltetői ellenőrzés elvégzését és annak eredményét a tűzvédelmi üzemeltetési naplóban írásban kell dokumentálni.

Az üzemeltetői ellenőrzést végző személy az ellenőrzés időtartama alatt a helyszínen köteles az ellenőrzés elvégzését és megállapításait a tűzvédelmi ellenőrzési naplóban rögzíteni.

A működésképtelenséget vagy a működőképességet kedvezőtlenül befolyásoló körülmény megállapítását az üzemeltetőnek az ellenőrzés befejezését követően azonnal írásban jelzi.



Az üzemeltető képviselője a működőképességet kedvezőtlenül befolyásoló körülményt és annak tudomásulvételét a működésképtelenség megállapítását tartalmazó iraton aláírásával és az aláírás dátumának feltüntetésével igazolja.

## **FELÜLVIZSGÁLAT**

A felülvizsgálat a jogosult személy által végzett mindazon intézkedések, tevékenységek összessége, amelyek célja az érintett műszaki megoldás működőképességéről, hatékonyságáról, az üzemeltetői ellenőrzés, a karbantartás és a javítás megtörténtéről való meggyőződés, valamint ezek írásban történő dokumentálása.

### **A felülvizsgálat személyi feltételei**

Az időszakos felülvizsgálat elvégzésére az üzemeltető által megbízott vagy az üzemeltető által kijelölt, a szükséges szakképesítéssel és ismeretekkel, eszközökkel, tapasztalattal, jogosultsággal rendelkező személy jogosult.

### **Az időszakos felülvizsgálat gyakorisága**

Az egyes érintett műszaki megoldások időszakos felülvizsgálatának ciklusidejét - két egymást követő felülvizsgálat között eltelt idő megengedett maximumát – a 5. sz. melléklet tartalmazza.

### **Az időszakos felülvizsgálat eredményének dokumentálása**

Az időszakos felülvizsgálat elvégzését és annak eredményét a tűzvédelmi üzemeltetési naplóban írásban kell dokumentálni.

A felülvizsgálat elvégzésére jogosult személy az időszakos felülvizsgálat során a felülvizsgálat elvégzését, megállapításait a tűzvédelmi ellenőrzési naplóban rögzíti.

A működőképességet, hatékonyságot kedvezőtlenül befolyásoló körülményt és a működőképesség vagy a hatékonyság hiányának megállapítását az ellenőrzés befejezését követően azonnal az üzemeltetőnek írásban jelzi.

Az üzemeltető képviselője a működőképességet kedvezőtlenül befolyásoló körülményt és annak tudomásulvételét a működésképtelenség megállapítását tartalmazó iraton aláírásával és az aláírás dátumának feltüntetésével igazolja.

## **KARBANTARTÁS**

A karbantartás mindazon intézkedések, tevékenységek összessége, amelyek célja az érintett műszaki megoldás működőképességének, hatékonyságának biztosítása, meghibásodásának megelőzése, valamint ezek dokumentálása.

### **Az időszakos karbantartás személyi feltételei**

Az időszakos karbantartás elvégzésére az üzemeltető által megbízott vagy az üzemeltető által kijelölt, a szükséges szakképesítéssel és ismeretekkel, eszközökkel, tapasztalattal, jogosultsággal rendelkező személy jogosult.

### **Az időszakos karbantartás gyakorisága**

Az egyes érintett műszaki megoldások időszakos karbantartásának ciklusidejét - két egymást követő karbantartás között eltelt idő megengedett maximumát – a 5. sz. melléklet tartalmazza.

### **Az időszakos karbantartás eredményének dokumentálása**

Az időszakos karbantartás elvégzését és annak eredményét a tűzvédelmi üzemeltetési naplóban írásban kell dokumentálni.

A karbantartás elvégzésére jogosult személy az időszakos karbantartás során a karbantartás elvégzését, megállapításait a tűzvédelmi ellenőrzési naplóban rögzíti.

A működőképességet, hatékonyságot kedvezőtlenül befolyásoló körülményt és a működőképesség vagy a hatékonyság hiányának megállapítását üzemeltetőnek az ellenőrzés helyszínén, annak időtartama alatt írásban jelzi.

Az üzemeltető képviselője a működőképességet kedvezőtlenül befolyásoló körülményt és annak tudomásulvételét a működésképtelenség megállapítását tartalmazó iraton aláírásával és az aláírás dátumának feltüntetésével igazolja.

### **MEGÁLLAPÍTOTT HIBÁK JAVÍTÁSA**

Az intézmény köteles az üzemeltetői ellenőrzés, a karbantartás, az időszakos és a rendkívüli felülvizsgálat során megállapított hibák javításáról a hiba súlyosságától függő időn belül gondoskodni.

A hiba súlyosságát a jogosult személy, üzemeltetői ellenőrzés esetén az üzemeltető vagy az általa megbízott személy az alábbiak foglaltak figyelembevételével állapítja meg.

Súlyos, haladéktalanul javítandó hibának minősül

- a tűz- vagy robbanásveszélyt okozó hiba
- az érintett műszaki megoldás tűzvédelmi rendeltetésének betöltését gátló hiba

Az üzemeltető a működőképességet kedvezőtlenül befolyásoló körülményt és annak tudomásulvételét a működésképtelenség megállapítását tartalmazó iraton aláírásával és az aláírás dátumának feltüntetésével igazolja.

Az üzemeltető köteles az érintett műszaki megoldás rendkívüli felülvizsgálatáról és a hibák kijavításáról az annak elvégzésére okot adó körülmény vagy hiányosság tudomására jutása után azonnal, egyéb esetben legfeljebb 10 munkanapon belül gondoskodni, ha

- az érintett műszaki megoldás nem töltötte be tűzvédelmi rendeltetését tüzeset, tűzriadó gyakorlat vagy egyéb esemény során vagy
- az érintett műszaki megoldás nem alkalmas a tűzvédelmi rendeltetésének megfelelő működésre.

## X. FEJEZET

### ZÁRÓ RENDELKEZÉSEK

A Tűzvédelmi Szabályzat 2019. május 27-én lép hatályba és a visszavonásig érvényes, hatályba lépésével egyidejűleg hatályát veszti a jelenleg hatályos Tűzvédelmi Szabályzat.

A Szabályzatban nem szabályozott kérdésekben a vonatkozó jogszabályok, műszaki követelmények előírásai irányadók.

A Szabályzatot a tűzvédelmi helyzetre kiható változás esetén legkésőbb a változástól számított 30 napon belül úgy kell átdolgozni, hogy az naprakész legyen.

A Szabályzatot legalább középszintű tűzvédelmi szakképesítéssel rendelkező személy módosíthatja.

A Szabályzatban foglaltakat a munkáltató a munkavállalókkal köteles ismertetni, amely történhet elektronikus úton is. Az oktatás megtörténtét oktatási naplóban kell rögzíteni, és azt az érintettek aláírásával vagy elektronikus oktatás esetén munkavállalónként azonosíthatóan igazolni kell.

A Szabályzat egy példányát az I. fejezetben meghatározott, tűzvédelmi feladatokat is ellátó személyek részére ki kell adni.

Gondoskodni kell arról, hogy az intézménnyel kapcsolatba kerülők (tanulók, szülők, vendégek, külső szolgáltatók munkavállalói stb.) - a rájuk vonatkozó mértékben - a Szabályzat tartalmát megismerjék.

Szombathely, 2019. május 23.

Szentgyörgyvári Róbert  
kancellár

A Tűzvédelmi Szabályzat készítőjének neve:	Kálmán György
elérhetősége:	kalman.gyorgy.ev@gmail.com
tűzvédelmi szakmai képesítésének megnevezése:	tűzvédelmi főelőadó
bizonyítvány száma:	125953/5/2017
kiállító intézmény neve, címe:	OKTÁV Továbbképző Központ Zrt. Esztergom-kertváros, Wesselényi u. 35-39.
kiállítás dátuma:	2017. február 16.

1. sz. melléklet

**Szombathelyi Műszaki Szakképzési Centrum  
III. Béla Szakgimnáziuma és Szakközépiskolája**

**Szentgotthárd  
Honvéd utca 10.**

## **TŰZRIADÓ TERV**

### **A TŰZJELZÉS MÓDJA**

A tüzet a közvetlen környezetében illetve a veszélyeztetett épületben, épületrészben tartózkodóknak hangos „Tűz van ! Tűz van !” kiáltásokkal kell jelezni, ezzel egyidejűleg a körülményektől függően személyesen, telefonon vagy hírvivő útján gondoskodni kell a tűzoltás irányítására kijelölt személy értesítéséről.

Tűz vagy annak közvetlen veszélye esetén a hívásfogadó központnak, a katasztrófavédelmi igazgatóság műveletirányító ügyeletének vagy a tűzoltóságnak történő tűzjelzést telefonon kell végrehajtani a 105 vagy a 112 segélyhívó számon.

Ha bármilyen ok miatt a tűzoltósághoz történő közvetlen tűzjelzésre nincs lehetőség, a tüzet a rendőrségnek a 107 hívószámon vagy a mentőszolgálatnak a 104 hívószámon illetőleg a Polgármesteri Hivatalnak a +36 94 553-010 hívószámon kell jelezni, akik a hozzájuk beérkező tűzjelzést kötelesek haladéktalanul továbbítani a tűzoltósághoz.

### **A TŰZOLTÓSÁG RIASZTÁSI RENDJE**

Aki a létesítmény területén tüzet vagy annak közvetlen veszélyét észleli köteles azt haladéktalanul köteles jelezni a hívásfogadó központnak, a katasztrófavédelmi igazgatóság műveletirányító ügyeletének vagy a tűzoltóságnak.

A tűzjelzésnek tartalmaznia kell legalább az alábbiakat:

A tüzeset pontos helyét, címét.

Mi ég, mi van veszélyeztetve.

Emberélet veszélyben van-e

A tüzet jelző nevét, a jelzésre használt telefon számát.

### **AZ ÉPÜLETBEN, ÉPÜLETRÉSZBEN, SZABADTÉREN TARTÓZKODÓ VESZÉLYEZTETETT SZEMÉLYEK RIASZTÁSI RENDJE**

A tüzet észlelő munkavállaló a közvetlen környezetében illetve a veszélyeztetett épületben, épületrészben tartózkodókat hangos „Tűz van ! Tűz van!” kiáltásokkal, vagy a körülményektől függően telefonon vagy hírvivő útján riassza, ezzel egy, ezzel egyidejűleg a körülményektől függően személyesen, telefonon vagy hírvivő útján gondoskodjon és a tűzoltás irányítására kijelölt személy értesítéséről.

## A MUNKAVÁLLALÓK FELADATAI A TŰZOLTÓSÁG MEGÉRKEZÉSÉIG

A létesítményben tartózkodó munkavállalók tűzriadó esetén - kivéve azokat a munkavállalókat, akik már megkezdték a beavatkozást, illetve a kiürítést – a bejárat előtti szabadtéren kötelesek jelentkezni és a tűzoltás irányítójának utasításai szerint eljárni.

A tüzet észlelő munkavállaló a tűzoltás irányítására kijelölt személlyel a helyszínre érkezésekor közölje a rendelkezésére álló, az életmentéssel és a tűzoltással kapcsolatos adatokat, információkat.

Az intézmény munkavállalói a tűzoltás irányítására kijelölt munkavállaló utasításai szerint életkoruk, egészségi, fizikai állapotuk alapján elvárható személyes részvétellel, adatok közlésével a tűzoltásban kötelesek közreműködni.

### Az irányítás rendje

A létesítményben a tűzoltás felelős vezetője a hivatásos tűzoltóság vagy magasabb beosztású a vezető megérkezéséig a tűzoltás irányítására kijelölt alábbi munkavállaló:

Munkakör	Név	Mellék	Mobiltelefon
igazgató	_____	_____	_____
	_____	_____	_____
	_____	_____	_____

A helyszínre érkező, magasabb beosztású a vezetőnek a tűzoltás vezetését át kell vennie. A legmagasabb beosztású vezető a helyszínre érkezést követően - a tűzoltás vezetésének átvétele nélkül is - felelős mindazért, ami az esemény felszámolásával kapcsolatban a helyszínen történik.

A tűzoltás irányítását végzők a biztonsági és a munkavédelmi szabályok megtartásáról és megtartatásáról kötelesek gondoskodni, illetve azok alapján a tűzoltásban résztvevők baleset- és életvédelméről minden helyzetben intézkedni.

A tűzoltásban résztvevőket határozott, pontos, félreérthetetlen utasításokkal kell irányítani.

### Kiürítés, a létesítmény elhagyásának módja

A tűz által veszélyeztetett épületben a tűzoltás irányítója haladéktalanul szervezze meg a kiürítést, gondoskodjon a veszélyeztetett területen tartózkodók szabadba, veszélytelen területre, illetve átmenetileg biztonságos tűzszakaszba történő eltávozásáról, illetve eltávolításáról.

Tanítási óra alatt történő tűzriadó esetén az egyes tantermekben tartózkodó pedagógusok külön utasítás nélkül gondoskodjanak az érintett helyiség kiürítéséről, az ott tartózkodó tanulók szervezett eltávozásáról.

A kiürítés alatt folyamatosan, illetve annak befejezésekor meg kell győződni arról, hogy a veszélyeztetett épületet mindenki elhagyta.

A tűzoltás irányítója gondoskodjon a helyiségek kiürítése végrehajtásának ellenőrzéséről.

Az épület elhagyásához igénybe vehető kiürítési útvonalakat a mellékelt alaprajzok tartalmazzák.

Kiürítésre mindig a legbiztonságosabb, legkedvezőbb természetes útvonalat kell választani.

### **Felderítés**

A tűzoltás irányítójának a tűzjelzéstől az utómunkálatok befejezéséig folyamatos felderítéssel kell biztosítani az életmentéssel és a tűzoltással kapcsolatos feladatok meghatározásához és biztonságos és hatékony végrehajtásához szükséges adatokat, információkat.

Helyszíni felderítés nélkül a beavatkozás megkezdésére nem adható utasítás.

A felderítésnek ki kell terjednie az élet-, robbanás- és omlásveszély, valamint veszélyes anyag jelenlétének megállapítására, a tűz körülményeire, környezetére, az időjárási viszonyokra, valamint az egyéb befolyásoló tényezőkre.

A tűzeset helyszínén a felderítést lehetőleg a tűzoltás irányítója és legalább egy fő végezze

A felderítés saját munkaterületén minden munkavállalónak kötelessége. Ennek során észlelteket a tűzoltás irányítójának jelentenie kell.

### **Életmentés**

Első és legfontosabb feladat a közvetlenül vagy közvetetten életveszélybe került személyek mentése, akár anyagi kár okozásával is.

Olyan mentési módot kell választani, ami a mentendő és a mentést végző személyekre nézve a legkisebb kockázattal jár.

Mentésre, kiürítésre mindig a legbiztonságosabb, legkedvezőbb természetes útvonalat kell választani. A mentési útvonalak biztonságát a mentés teljes ideje alatt biztosítani kell.

A mentési sorrendet a tűzoltás irányítója dönti el. A veszélyeztetett személy mentését - annak akarata ellenére is - végre kell hajtani.

A mentést, ha kényszerítő körülmény másként nem indokolja, legalább két személynek kell végrehajtania.

Szükség esetén a tűzoltás irányítója gondoskodjon az elsősegélynyújtásról illetve a mentők értesítéséről.

## **Tűzoltás**

A rendelkezésre álló, erre alkalmas eszközökkel a tűz terjedését meg kell akadályozni, az égést meg kell szüntetni, illetőleg az égés feltételét (feltételeit) ki kell zárni.

A tűzoltáshoz igénybe vehető oltóvíz források és tűzoltókészülékek elhelyezkedését a mellékelt helyszínrajz illetve alaprajzok tartalmazzák.

A tűzoltás során a szükséges erőket, eszközöket, oltóanyagokat tervszerűen kell alkalmazni.

Az oltási módszer(ek) közül azt (azokat) kell alkalmazni, amellyel (amelyekkel) a tűzoltás az emberéletet, a testi épséget a lehető legkisebb mértékben veszélyezteti, és a lehető legrövidebb idő alatt, a lehető legkisebb kárral, a lehető legkevesebb erővel, eszközzel, a lehető leggazdaságosabban végezhető el.

A tűzoltás történhet támadással, védelemmel és a kettő együttes alkalmazásával.

A tűzoltás alapvető formája a támadás, amely a tűz szakszerű eloltására irányul. Védelemmel kell a tűzoltást megkezdeni akkor, amikor a helyszínen rendelkezésre álló erők, eszközök, az oltóanyag mennyisége csak a tűz terjedésének megakadályozására elegendő.

A tűz helyszínén, közvetlen környezetében a beavatkozók és az ott tartózkodók testi épségének megóvása érdekében a tűzoltás irányítója gondoskodik az érintett helyiségek, épületrészek elektromos leválasztásáról illetve feszültségmentesítéséről, a gázvezeték lezárásáról.

A tűzvédelmi főkapcsoló, a szakaszoló kapcsolók, a gázvezeték elzárójának helye a mellékelt helyszínrajzon, illetve alaprajzokon található.

## **Tárgyak és anyagok mentése**

A tűzoltás irányítója elrendelheti a tűz által veszélyeztetett anyagok, eszközök mentését.

Tárgyak és anyagok mentésénél emberélet és testi épség nem veszélyeztethető.

A tárgyak, anyagok mentésénél mentési sorrendet a tűzoltás irányítója dönti el az értékük figyelembevételével.

A megmentett anyagok, eszközök őrzéséről gondoskodni kell.

## **Rendfenntartás**

A tűzoltás irányítója szükség esetén intézkedjen rend fenntartására, szükség esetén a rendőrség értesítésére a 107 telefonszámon.

A tűzoltóság közreműködése nélkül eloltott tűz esetén a tűzeset helyszínét biztosítani kell a tűzvizsgálat megkezdéséig.

## **FŐBB VESZÉLYFORRÁSOK**

### **Feszültség alatt lévő villamos hálózatok, elektromos berendezések**

A tűz helyszínén, közvetlen környezetében a beavatkozók és az ott tartózkodók testi épségének megóvása érdekében gondoskodni kell az elektromos vezetékek, szerelvények, készülékek, berendezések, helyiségek stb. elektromos leválasztásáról, illetve feszültségmentesítéséről.

Az elektromos leválasztást 400 V névleges feszültségig a tűzvédelmi főkapcsolóval a tűzoltás irányítója által kijelölt munkavállaló végzi el.

Az épületen napelemes rendszer üzemel, az aktív vezetők a pv inverterről való leválasztás után is feszültség alatt maradhatnak!

A feszültségmentesítés végrehajtásának tényét a tűzoltás irányítójának a tűzoltásban résztvevők tudomására kell hoznia.

A véletlen feszültség alá helyezés megakadályozása érdekében gondoskodni kell a tűzvédelmi főkapcsoló őrzéséről.

Kisfeszültségű berendezés tüzeinek oltása, illetve közvetlen környezetében a tűz terjedésének megakadályozása az elektromos leválasztás után - villamos biztonságtechnikai szempontból - megkezdhető.

Minden olyan villamos berendezést és/vagy berendezésrészt, amelynél a feszültség alá helyezés műveletsorából már egyet elvégeztek feszültség alatt állónak kell tekinteni mindaddig, amíg, a feszültségmentesítést a kezelő szakszemélyzet nem végezte el.

Feszültség alatt lévő kisfeszültségű berendezés megközelítése esetén a biztonsági távolság szigetelt vezeték esetén 0,3 m, csupasz vezeték esetén 0,9 m.

Feszültség alatt lévő berendezések tüzeit, valamint az ezek közelében keletkezett tüzeket a munkavállalóknak vízzel oltani tilos. A készenlétben tartott feszültség alatti elektromos berendezések oltására alkalmas kézi tűzoltó készülékek típustól függően a készüléken feltüntetett korlátozásokkal alkalmazhatók.

A tűzoltás befejezése után a feszültség alatti villamos berendezést és nedves környezetét tilos megközelíteni.

### **Nyomás alatt lévő gázvezeték**

A robbanásveszély megelőzése érdekében tűz esetén a veszélyeztetett épület belső gázvezeték hálózatának főelzáróját el kell zárni.

A gázvezeték lezárását a tűzoltás irányítója vagy az általa megbízott, megfelelő ismeretekkel rendelkező munkavállaló végzi el.

Gázvezeték sérülésekor, fáklyaégés esetén a tűzoltás irányítója gondoskodjon az éghető anyagok eltávolításáról, a környezet hűtéséről.

A sérült vezetékből kiáramló gázt csak abban az esetben szabad oltani, ha az elzárást megkezdték és azt rövid időn belül be tudják fejezni.



Gázömlés esetén - a gázszolgáltató szakembereinek igénybevételével - lehetőség szerint a legrövidebb időn belül meg kell szüntetni a gázömlést, a robbanásveszélyt.

### **FELADATOK A TŰZOLTÓSÁG MEGÉRKEZÉSÉT KÖVETŐEN**

A tűzoltóság megérkezése után a tűzoltás irányítását átveszi a tűzoltásvezető, aki a feladatának ellátáshoz szükséges minden intézkedést megtehet.

A tűzoltás színhelyén más személy intézkedéseket csak a tűzoltás vezetőjének előzetes egyetértésével tehet.

A tűzoltóság megérkezése után létesítmény Tűzriadó Tervét a tűzoltás irányítója adja át a tűzoltásvezetőnek, közölje a rendelkezésére álló, az életmentéssel és a tűzoltással kapcsolatos adatokat, információkat.

Az intézmény munkavállalói a tűzoltásban, a műszaki mentésben ellenszolgáltatás nélkül, életkoruk, egészségi, fizikai állapotuk alapján elvárható személyes részvétellel, adatok közlésével kötelesek közreműködni.

A tűzoltásvezető az intézmény eszközeit, felszereléseit, anyagait a tűzoltáshoz igénybe veheti.

### **MELLÉKLETEK**

A Tűzriadó Tervhez mellékelni kell a létesítmény helyszínrajzát, az épület, épületrész szintenkénti alaprajzait a tűzvédelmi szempontból fontos berendezések (eszközök), központi elzárók (kapcsolók), a vízszertési helyek és az egyéb oltóanyag tároló helyek, a főbb veszélyforrások, a kiürítési útvonalak, és az 50 főnél nagyobb befogadóképességű helyiségek megengedett maximális befogadóképességének megjelölésével.

**ISKOLA  
HELYSZÍNRAJZ  
HELYE**

**ISKOLA  
FÖLDSZINT ALAPRAJZ  
HELYE**

**ISKOLA**  
**I. EMELET ALAPRAJZ**  
**HELYE**

**ISKOLA  
TETŐTÉR ALAPRAJZ  
HELYE**

2. sz. melléklet**ENGEDÉLY**

A 54/2014. (XII. 5.) BM rendelettel kiadott Országos Tűzvédelmi Szabályzat XVIII. fejezetében foglaltak, valamint a 20 \_\_\_ év \_\_\_\_\_ hó \_\_\_ napján megtartott helyszíni szemle alapján alkalomszerű tűzveszélyes tevékenység végzését az alábbiakban meghatározott feltételek szerint engedélyezem:

1. A munkavégzés helye: \_\_\_\_\_  
\_\_\_\_\_
2. A munkavégzés ideje, időtartama: \_\_\_\_\_  
\_\_\_\_\_  
\_\_\_\_\_
3. A munka leírása: \_\_\_\_\_  
\_\_\_\_\_  
\_\_\_\_\_  
\_\_\_\_\_
4. A munkát végző neve: \_\_\_\_\_ szakvizsga biz.sz: \_\_\_\_\_  
\_\_\_\_\_ szakvizsga biz.sz: \_\_\_\_\_  
\_\_\_\_\_ szakvizsga biz.sz: \_\_\_\_\_
5. A munkavégzés során betartandó tűzvédelmi szabályok és előírások: \_\_\_\_\_  
\_\_\_\_\_  
\_\_\_\_\_  
\_\_\_\_\_  
\_\_\_\_\_  
\_\_\_\_\_  
\_\_\_\_\_  
\_\_\_\_\_  
\_\_\_\_\_  
\_\_\_\_\_  
\_\_\_\_\_  
\_\_\_\_\_
6. A munkavégzés idejére szükséges felügyelet : \_\_\_\_\_  
\_\_\_\_\_  
\_\_\_\_\_
7. A készenlétben tartandó tűzoltó készülék, eszköz megnevezése, mennyisége : \_\_\_\_\_  
\_\_\_\_\_  
\_\_\_\_\_  
\_\_\_\_\_

8. A munkát végző személy feladatai a munka befejezése után: \_\_\_\_\_

\_\_\_\_\_  
 \_\_\_\_\_  
 \_\_\_\_\_

\_\_\_\_\_ 20 \_\_\_\_ év \_\_\_\_\_ hó \_\_\_\_ nap

\_\_\_\_\_  
 engedélyező aláírása

Az engedélyben foglalt előírásokat megismertem, tudomásul vettem, azokat a munkavégzés során betartom.

\_\_\_\_\_ 20 \_\_\_\_ év \_\_\_\_\_ hó \_\_\_\_ nap

\_\_\_\_\_  
 tevékenységet végző aláírása

A külső szervezet vagy személy által végzett tűzveszélyes tevékenység feltételeit a tevékenység helye szerinti létesítmény vezetőjével vagy megbízottjával egyeztetni kell, aki ezt szükség szerint - a helyi sajátosságnak megfelelő - tűzvédelmi előírásokkal egészíti ki.

A helyi sajátosságnak megfelelő tűzvédelmi előírások: \_\_\_\_\_

\_\_\_\_\_  
 \_\_\_\_\_  
 \_\_\_\_\_

\_\_\_\_\_ 20 \_\_\_\_ év \_\_\_\_\_ hó \_\_\_\_ nap

\_\_\_\_\_  
 létesítmény vezetőjének vagy  
 megbízottjának aláírása

A tűzveszélyes tevékenység befejezése után a munkavégzésre közvetlenül utasítást adó, a munkát végző személyek tevékenységét közvetlenül irányító személynek, ha nincs ilyen személy, akkor a munkát végzőnek a munkavégzés helyszínét át kell adni tevékenység helye szerinti létesítmény vezetőjének vagy megbízottjának.

Az átadás-átvétel időpontját az engedélyen fel kell tüntetni és aláírással igazolni kell.

Átadás-átvétel időpontja: 20 \_\_\_\_ év \_\_\_\_\_ hó \_\_\_\_ nap \_\_\_\_ óra \_\_\_\_ perc

\_\_\_\_\_  
 átadó aláírása

\_\_\_\_\_  
 átvevő aláírása





4. sz. melléklet**IRATMINTA**

Tárgy: Megbízás tűzvédelmi műszaki  
megoldások üzemeltetői ellen-  
őrzésének végrehajtására

Megbízott munkavállaló neve  
Megbízott munkavállaló munkaköre

Tisztelt Címzett!

Megbízom a Szombathelyi Műszaki Szakképzési Centrum III. Béla Szakgimnáziuma és Szakközépiskolája, Szentgotthárd, Honvéd utca 10.alatti létesítményében készenlétben tartott, telepített, beépített alábbi tűzvédelmi berendezés, rendszer, készülék, szerkezet az Országos Tűzvédelmi Szabályzatról szóló 54/2014. (XII.5.) BM rendelet XX. fejezetében meghatározott időszakos üzemeltetői ellenőrzésének végrehajtásával és az ellenőrzés elvégzésének, megállapításainak a tűzvédelmi üzemeltetési naplóban az ellenőrzés helyszínén, annak időtartama alatt történő dokumentálásával:

- tűzoltó készülékek
- tűzoltó-vízforrások
- pánikzár, vészkijárat zár, vészkijárat biztosító rendszer
- tűzgátló nyílászárók
- biztonsági tápforrásnak minősülő akkumulátorok

Az ellenőrzött műszaki megoldás működőképességét kedvezőtlenül befolyásoló körülményt és a működésképtelenség megállapítását köteles a megbízást kiadó vezetőnek az ellenőrzés befejezését követően azonnal írásban jelezni.

Szombathely, 20 \_\_\_\_\_

megbízó neve  
beosztása



**BIZTONSÁGI TÁPFORRÁSNAK MINŐSÜLŐ AKKUMULÁTOR, SZÜNETMENTES TÁPEGYSÉG**

Üzemeltetői ellenőrzés ciklusideje: 1 hónap (+ 3 nap)

Időszakos felülvizsgálat ciklusideje: 6 hónap (+ 1 hét)

Karbantartás ciklusideje: az időszakos felülvizsgálattal egyidejűleg

**KISFESZÜLTSGŰ ERŐSÁRAMÚ VILLAMOS BERENDEZÉSEK**

A villamos berendezés használatbavételét követően a berendezés üzemeltetője, ha jogszabály másként nem rendelkezik,

- 300 kilogrammnál vagy 300 liternél nagyobb mennyiségű robbanásveszélyes osztályba tartozó anyag gyártására, feldolgozására, tárolására, felhasználására szolgáló helyiség vagy szabadtér esetén legalább 3 évenként
- egyéb esetben legalább 6 évenként

a kiefeszültségű erősáramú villamos berendezések időszakos tűzvédelmi felülvizsgálatát elvégezteti.

**VILLÁMVÉDELEM****Nem norma szerinti meglévő villámvédelem**

A nem norma szerinti meglévő villámvédelmi berendezést, ha jogszabály másként nem rendelkezik, tűzvédelmi szempontból

- a 300 kg vagy 300 l mennyiségnél több robbanásveszélyes osztályba tartozó anyag gyártására, feldolgozására, tárolására szolgáló helyiséget tartalmazó, ipari vagy tárolási alaprendeltetésű építmény vagy szabadtér esetén legalább 3 évenként,
- egyéb esetben legalább 6 évenként,
- a villámvédelem (LPS és SPM) vagy a védett épület vagy építmény minden olyan bővítése, átalakítása, javítása vagy környezetének megváltozása után, ami a villámvédelem hatásosságát módosíthatja,
- sérülés, erős korrózió, villámcsapás valamint minden olyan jelenség észlelése után, amely károsan befolyásolhatja a villámvédelem hatásosságát,

felül kell vizsgáltatni.

**Norma szerinti villámvédelem**

A norma szerinti villámvédelem használatbavételét követően a berendezés üzemeltetője, ha jogszabály másként nem rendelkezik,

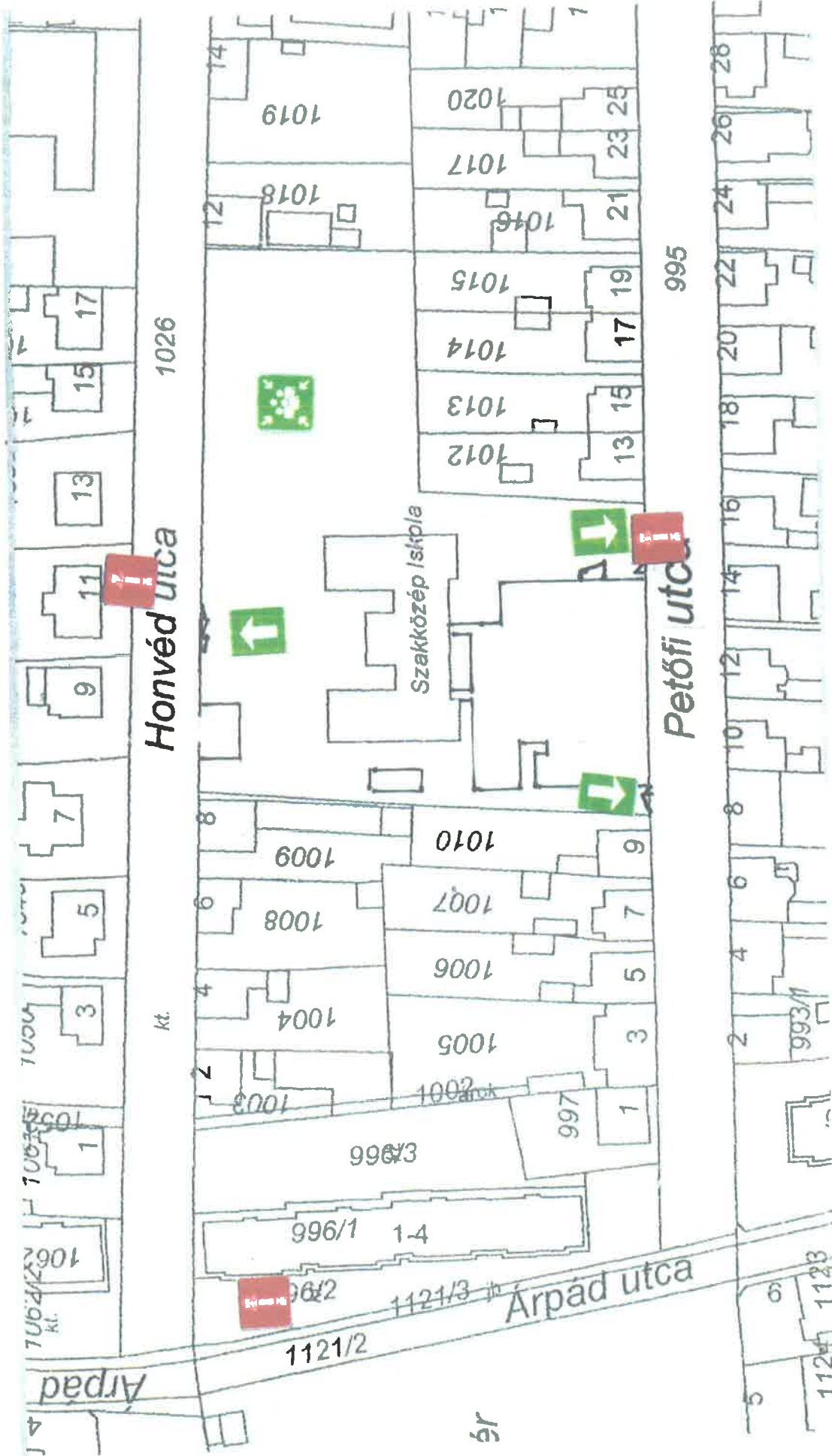
- LPS I és LPS II fokozat esetén legalább 3 évenként,
- egyéb esetben legalább 6 évenként,

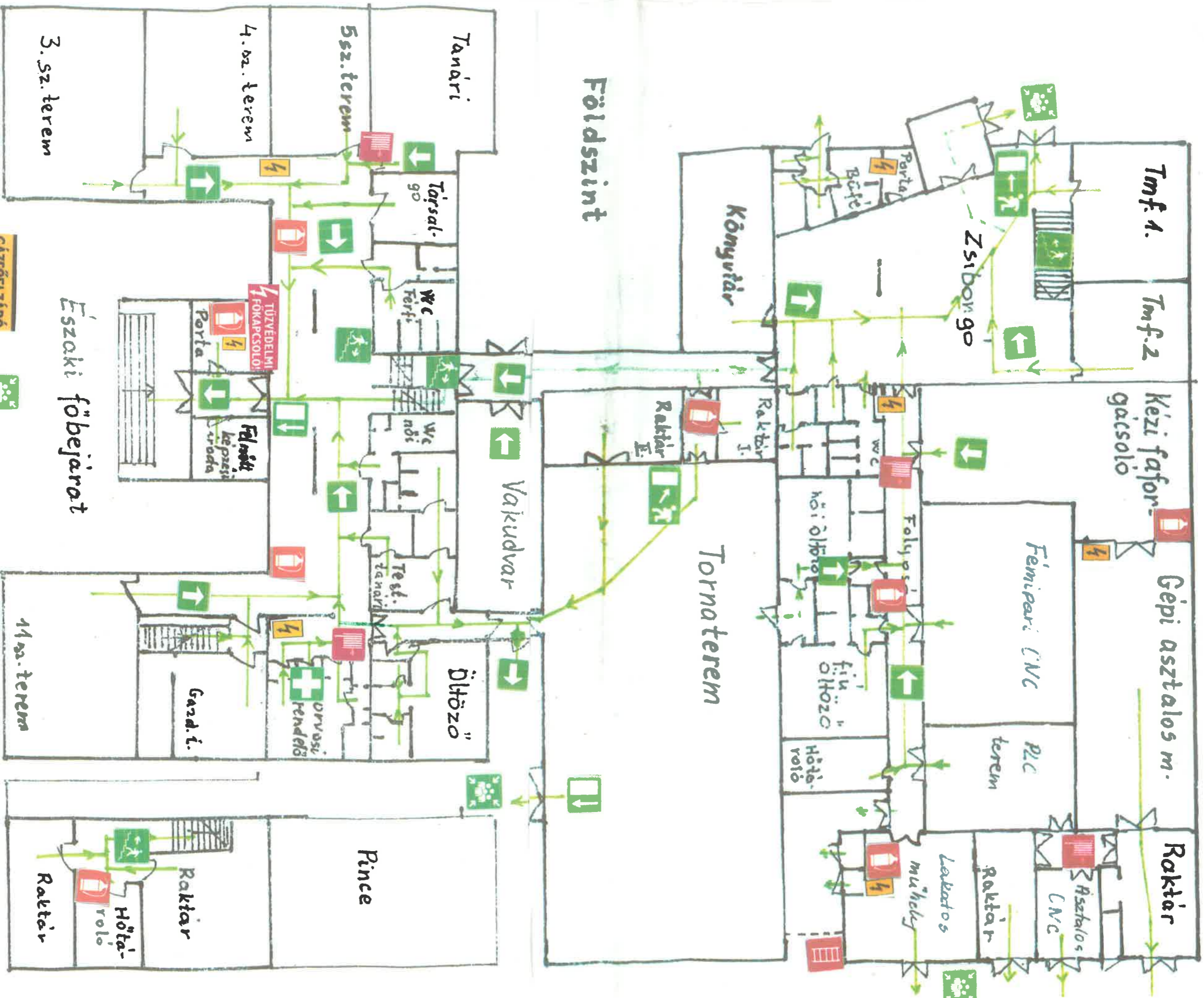
a villámvédelem felülvizsgálatát elvégezteti.

A norma szerinti villámvédelem (vagy annak egy részének, pl. túlfeszültség-védelmi rendszer) időszakos felülvizsgálati gyakoriságára a rendszer kiviteli tervezője a norma szerinti előírások figyelembe vételével a fent leírtaknál rövidebb határidőt is.









Földszint

Északi föbejáró

GÁZFŐELZÁRÓ



Tmf. 1.

Tmf. 2

Kézi fafornácsos

Gépi asztalos m.

Raktár

Fémipari CNC

PLC terem

Asztalos CNC

Zsiborogó

4

Lakatos műhely



Könyvtár

Raktár I.

Raktár II.

Torna terem

Wc

Raktár

Raktár

Hőta-roló

Wc

Wc

Wc

Wc

Wc

Wc

Tanári

Társalgó

Wc

Wc

Wc

Wc

Wc

Wc

Wc

Wc

5.sz. terem

Wc

Wc

Wc

Wc

Wc

Wc

Wc

Wc

4.sz. terem

Wc

Wc

Wc

Wc

Wc

Wc

Wc

Wc

Porta

Porta

Porta

Porta

Porta

Porta

3.sz. terem

Wc

Wc

Wc

Wc

Wc

Wc

Wc

Wc

GÁZFŐELZÁRÓ



14.sz. terem

Gazd.i.

Raktár

Raktár

Pince

Gazd.i.

Raktár

Raktár

Hőta-roló

Raktár

Öltöző

Öltöző

Öltöző

Öltöző

Orvosi rendező

Orvosi rendező

Orvosi rendező

Orvosi rendező

Felújított kezező

Felújított kezező

Felújított kezező

Felújított kezező

Felújított kezező

Felújított kezező

Felújított kezező

Wc

Wc

Wc

Wc

Wc

Wc

Wc

Wc

Wc

Wc

Wc

Wc

Wc

Wc

Wc

Wc

GÁZFŐELZÁRÓ



14.sz. terem

Gazd.i.

Raktár

Raktár

GÁZFŐELZÁRÓ



14.sz. terem

Gazd.i.

Raktár

Raktár

GÁZFŐELZÁRÓ



14.sz. terem

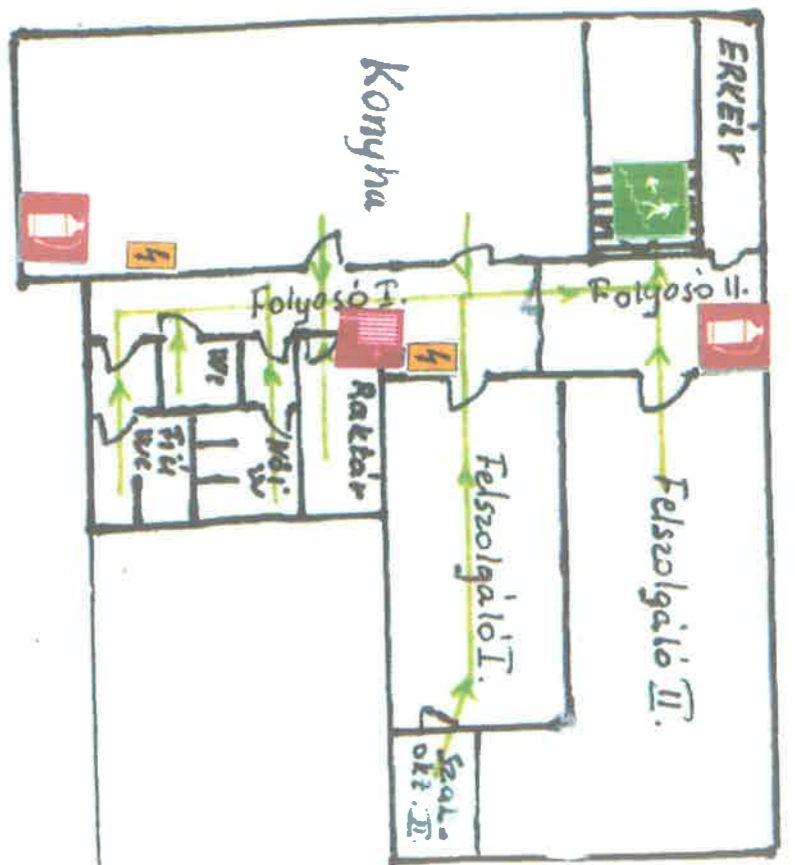
Gazd.i.

Raktár

Raktár







TEJÖTÉR

